



観光名所



歴史



大須 文化



イベント大須



なごやめし



START
スポーツ

あなたの名古屋  が試される

令和
5年度

名古屋

観光検定

公式テキスト

申込期間

2023年
11/1  ▶ 11/30  (予定)


受検期間

2023年 2024年
12/11  ▶ 1/14  (予定)

※webにてオンライン受検

受検料

※ダブル受検可
初級、上級
ともに 各 **500円**

詳細・申し込みはコチラから 

https://lovewalker.jp/nagoya_kanko_kentei/



学んで 伝える 名古屋の魅力 『名古屋観光検定』とは？

名古屋には、三英傑をはじめとする武将の生い立ちや、芸どころ名古屋ならではの伝統的な文化・芸能を感じることができる観光施設などが数多くあります。

また、ものづくりの伝統が生みだした生産技術を体験できる施設や、最先端技術を体験できる新しい観光スポットなどもあります。

さらに観光において大きな楽しみのひとつである「食」についても、味噌カツ、手羽先、ひつまぶし、味噌煮込みうどんなど、名古屋およびその近郊で広く受け入れられ、愛されてきた「なごやめし」は大きな観光の魅力となっています。

「名古屋観光検定」は、名古屋に関わりのあるみなさんに、名古屋の魅力についてより深く知っていただき、

「名古屋を訪れた観光客をおもてなしするきっかけになるように」と願って始めた検定です。

名古屋で観光業に従事している方はもちろん、名古屋観光に興味がある方、名古屋について楽しく、そしてより深く知りたい方は、ぜひ受験してみてください。



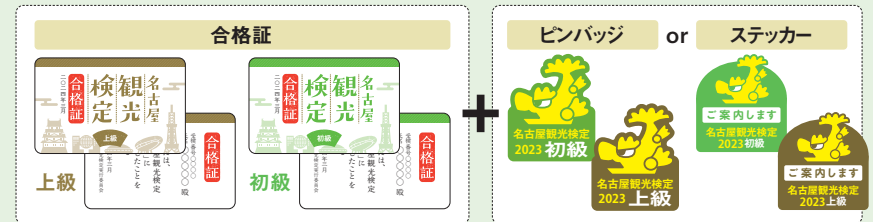
監修・参考文献・HP、協力◆ ※敬称省略

【監修】安田文吉（文化・芸能）、名古屋商工会議所（和菓子）、なごやめし普及促進協議会（なごやめし）、公益財団法人 野球殿堂博物館（中日ドラゴンズ）愛知県染加工業協同組合（名古屋黒紋付染）、名古屋扇子製造組合（名古屋扇子）
【参考文献・HP】なごやめし公式サイト [<http://nagoya-meshi.jp/>]
名古屋市公式観光情報 名古屋コンシェルジュ [<https://www.nagoya-info.jp/>]
愛知県の公式観光ガイド Aichi Now [<https://www.aichi-now.jp/>]
【写真提供】(公財)名古屋観光コンベンションビューロー、なごやめし普及促進協議会
【協力】各施設・団体（観光スポット、歴史、文化、イベント、スポーツ、なごやめし等）
【協賛】寿がきや食品株式会社
【プレゼント協賛】株式会社大須ういる、スガキコシステムズ株式会社、株式会社ダイナゴン、名古屋マリオットアソシアホテル、宮商事株式会社 ※50音順、2023年10月5日現在

実施概要

- 検定名 令和5年度 名古屋観光検定
- 申込期間 2023年(令和5年)11月1日(水)～11月30日(木)
- 受験期間 2023年(令和5年)12月11日(月)～2024年(令和6年)1月14日(日)
- 受験方法 WEB上でのオンライン受験(パソコン、スマートフォンどちらも可/24時間受験可能)
- 受験料 初級・上級ともに各500円(初級、上級のダブル受験可能)
- 問題数 各級 50問(1問につき2点、70点以上の正解で合格)
- 受験時間 45分
- 出題範囲 名古屋の観光スポット、歴史、文化、イベント、なごやめし、スポーツ等の観光に関する知識
【初級】…公式テキストの内容から約70%、テキスト外から約30%
【上級】…公式テキストの内容から約30%、テキスト外から約70%
※受験中、公式テキストのみ閲覧可
- 難易度 【初級】…名古屋市内の観光・歴史・文化等に関する基礎的な知識
【上級】…名古屋市内の観光・歴史・文化等に関する専門的な知識

特典 1 合格者(70点以上の正解)には、「合格証」と「記念品(ピンバッジまたはステッカーのどちらか)」を進呈いたします。ご希望に応じて、合格証のみを選択することもできます。



NEW

特典 2 名古屋市内の施設(名古屋城や飲食店)にて合格証を提示すると「飲食割引サービス」(38ページ)「観覧料割引サービス」などの特典がございます(詳細はHPにてご確認ください)

個人受験の流れ

スマートフォンでもパソコンでも申し込みが可能です。(ガラケーは不可)



※団体受験は申し込み方法が異なるため、HPをご確認ください

令和5年度
名古屋観光検定
お申し込みはコチラ



名古屋観光検定 検索

検定の詳細や申し込み内容なども掲載しております。
https://lovewalker.jp/nagoya_kanko_kentei/

受験に関する
手順などに困った
場合はコチラ



名古屋観光検定についてのお問合せ

名古屋観光検定コールセンター 名古屋観光検定実行委員会事務局
☎03-6272-8010 (名古屋観光文化交流局観光推進課内)
9:45～18:00(土/日/祭を除く)※12/29～1/4は ☎052-972-2406 FAX052-972-4200
03-5840-7844(10:00～17:00)にて対応します 8:45～17:30(土/日/祭/12/29～1/3を除く)

※テキストに掲載の情報は2023年10月時点のものです※QRコードはデンソーウェーブの登録商標です

最旬のモノ、コト、スポットを大紹介

2023

名古屋NEWS

第2期開園を迎えて、ますます注目を集めるあの施設から、次々とオープンする全国的に話題のホテル、徳川家康グルメを味わえる限定企画、最新トレンドまでをチェックしよう！

ますます注目度がアップ

NEWS1 ジブリパークが第2期開園！

名古屋市に隣接する長久手市にある、スタジオジブリ作品の世界観を表現する公園施設。第1期開園の「ジブリの大倉庫」『青春の丘』『どんどこ森』に加え、待望の新エリアが誕生。2023年11/1には『もののけ姫』に登場する里山の風景をイメージした『もののけの里』が、2024年3/16には『魔法の谷』も開園する。



愛知県長久手市茨ヶ畑間乙1533-1(愛・地球博記念公園内) ☎0570-089-154 ☎10:00~17:00、㊤㊦㊧と学校の長期休暇期間は9:00~ ※日時指定の予約制 ㊦㊧(㊦の場合翌平日)、春・夏・冬休み期間は営業、2024年2/13㊦~3/15㊦はメンテナンスのため休園(詳細はHPを参照) ㊦HPを参照
 ㊦東部丘陵線(リニモ)愛・地球博記念公園駅すぐ ㊦ghibli-park.jp/



© Studio Ghibli

㊦『魔法の谷』は、魔法にまつわる作品の世界をイメージしたエリア。『ハウルの動く城』に登場するハウルの城などの建物が並ぶ㊦『もののけの里』には、乙事主の滑り台やタタリ神のオブジェも

都心部で観光にも便利！

NEWS2 全国的にも話題のホテルが続々オープン！

訪日外国人の増加もあり、THE TOWER HOTEL NAGOYAやエスパシオナゴヤキャッスル(仮称)、コンラッド名古屋など、ホテルがオープン＆リニューアルラッシュ。全国的にも大きな注目を集める2施設をピックアップ！

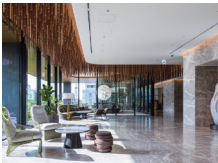
TIAD, オートグラフ コレクション

「Tomorrow Is Another Day(ゲストの明日が変わるホテル)」をコンセプトに、2023年7/1オープン。マリオット・ブランドでもプレミアム・カテゴリーの最上位に位置付けられるラグジュアリーなホテルで、名古屋エリア初となるバトラーサービスなどを採用している。

名古屋市中区栄5-15-19
 ☎0120-39-0011
 ☒チェックIN15:00~25:00、OUT~12:00
 ㊦なしHP参照
 ㊦地下鉄矢場町駅①出口より徒歩1分
 ㊦hotel-tiad.com/



㊦150室の客室は、全室50㎡以上。3カテゴリー、14タイプから選べる㊦都心部にありながら自然を存分に感じられる



ザ ロイヤルパークホテル アイコニック 名古屋



㊦ラウンジのほか、サウナやジムも備える

㊦55㎡以上のプレミアムツインをはじめ、客室は全246室

2024年春を予定している中日ビルのグランドオープンに先行し、2024年2/20にオープン予定。「旅する、チュウブ。」をコンセプトに、中部エリアの歴史や文化を体験する上質な空間と時間を提供。シグネチャーレストランとして「中国飯店 春秋」の出店が決定している。

名古屋市中区栄4-1-1 中日ビル24~32F
 ☎052-269-1118
 ☒チェックIN15:00~、OUT~11:00
 ㊦なしHP参照
 ㊦地下鉄栄駅、名鉄栄町駅直接連絡
 ㊦www.royalparkhotels.co.jp/ic/nagoya/



名古屋×武将の魅力がたっぷり！

NEWS3 「どえらい名古屋。」キャンペーンに注目！

「どえらい」とは、名古屋弁で「すごい」という意味。「どえらい名古屋。」をコンセプトネーミングとし、名古屋とゆかりの深い徳川家康をキーワードとした観光コンテンツや、名古屋の人気店や老舗と家康とのコラボグルメが登場！

●家康と名古屋
 ㊦eyasu.nagoyainfo.jp/



カエルまんじゅうの限定パッケージがかわいい！

㊦カエルまんじゅう こしあん 6個入 武将パッケージ ¥1,080

青柳総本家の柳に飛びつくカエルのロゴマークをモチーフに作られたまんじゅうは、薄皮の生地とたっぷり入るこしあんが素朴な味わい。限定販売される武将デザインのパッケージは、かわいらしく名古屋みやげにも最適です。



販売期間：2024年1月中予定(なくなり次第終了)

ココで買える！ 青柳総本家 KITTE名古屋店ほか

三英傑ゆかりの縁起のいい食材が満載

㊦出世弁当 ¥1,500

数々の戦で勝利をあげて天下統一を目指した名古屋ゆかりの徳川家康、織田信長、豊臣秀吉が好んで食べたと言われる縁起物の食材がたっぷり。三英傑に思いをはせながら味わおう。



ココで買える！ JR名古屋駅構内 グランドキヨスク店

名古屋観光で外せない！

NEWS4 最新トレンドをチェック！

名古屋にサウナーが集う！

新施設のオープンやサウナイベント開催など、サウナーから熱視線を集める名古屋。サウナを旅の目的に、名古屋を訪れる人もいほど。

サウナ&カプセルホテル ウェルビー栄

ココに注目！

2023年4/24のリニューアルで、女性も利用できるように。男女共用のサウナシアター名古屋は、東海地区最大。館内着のまま利用でき、多彩なサウナプログラムを楽しめる。

名古屋市中区栄3-13-12 ☎052-241-7126
 ☒5:00~26:00、女性専用エリア・男女共用エリア12:00~23:00 ㊦なし ㊦120分 ¥2,000、以降+ ¥500/60分、最大 ¥4,000、㊦㊦㊦120分 ¥2,500、以降+ ¥500/60分、最大 ¥4,500 ㊦地下鉄栄駅、名鉄栄町駅 ㊦出口より徒歩3分 ㊦www.wellbe.co.jp/sakae/



名古屋の駄菓子が大人気！

全国的な知名度を誇るメイドイン名古屋の駄菓子は、パッケージもかわいらしくてみやげにもぴったり。その代表格がこちら！

クッピーラムネ

コレに注目！

西区に本社を置くカクダイ製菓が製造販売するラムネ菓子。1963年、おなじみのキャラクターと共に誕生以降、幅広い層に愛され続けている。キャラクターをあしらったグッズも人気が高い。

●カクダイ製菓
 ㊦www.kuppyramune.co.jp



歴史的建造物がカフェに！

話題が尽きない名古屋から、気になるトピックスを厳選。定番の観光みやげだけでは飽き足りない人におすすめ！

名古屋には、歴史を今に伝える貴重な建造物がそこかしこに。近年はカフェやレストランなどにも利用されている。

ヌクヌク

ココに注目！

1909年築の古民家を改装したカフェ。レトロとモダンが融合した居心地のいい空間で、ランチやスイーツを楽しむ。名古屋コーチン卵の黄金シュークリーム(¥500)が名物。

名古屋市中区昭和区鶴舞1-1-168 鶴舞公園内 ☎052-364-9292
 ☒11:30~17:00(L016:30)
 ㊦なし、不定休あり
 ㊦JR、地下鉄鶴舞駅 ㊦出口より徒歩5分
 ㊦www.nuncnusuq.com

㊦古材と漆塗の空間にレトロなインテリアが配された店内 ㊦建物は登録地域建造物資産。鶴舞公園の緑ともマッチしている



魅力いっぱい!

夜は1,670万色表現可能なLED照明でライトアップ。水力発電を利用したCO2フリー電気だ



名古屋の観光エリアを大紹介!!

街ナカ観光も、緑あふれる自然のエリアも、ちょっと足を延ばせば気軽に両方楽しめる。ココを押さえておけば間違いなし!

中部電力 MIRAI TOWER

1954年、戦後復興の中、名古屋テレビ塔として誕生。開業以来初となる全面改修工事を経て、2020年に建設当時の外観のまま塔内を一新。ホテルやカフェなどがオープン、展望台も一部リニューアルした。土日祝には、展望台まで屋外階段で上ることができる(要展望料)。日本初の集約電波鉄塔であり、2022年には国の重要文化財に指定された。



名古屋市中区錦3-6-15先 ☎052-971-8546
 ☎10:00~21:00、☎~21:40
 毎年2回メンテナンス休館
 展望料高校生以上¥1,300ほか 図地下鉄栄駅、名鉄栄町駅③出口より徒歩3分
 図www.nagoya-tv-tower.co.jp/

大須商店街

大須観音駅と上前津駅をつなぐ大須2~3丁目付近に広がる商店街で、約1,200の店・施設がある。こだわりの古着店、流行りのスイーツや唐揚げといったテイクアウトグルメ、ブラジルやベトナムなどの異国レストラン、マニアックな電気店と多種多様。神社や寺、ライブハウスや芝居小屋もあり、年齢、国籍問わず、活気にあふれている。



名古屋市中区大須2~3
 ☎052-261-2287(大須商店街連盟)
 図店舗により異なる
 図地下鉄上前津駅③出口より徒歩2分、または大須観音駅②出口より徒歩3分
 図osu.nagoya/ja/



時代も国籍も超えたごった煮感が魅力!

8月の大須夏まつり、10月の大須大道町人祭(⑤P27)など、一年を通じて楽しいイベントを実施

☑大須観音通、万松寺通、赤門通、仁王門通など、いくつもの通りからなる



観光エリア 01

栄 & 大須

トレンドの発信地!

寺社と商店街と食べ歩き。商店街を舞台に、歴史ある老舗や流行りの新店があり、グルメもサブカルチャーも体験できる懐の深さが魅力だ



☑大きなまねき猫が目印の「ふれあい広場」は、待ち合わせスポットに最適だ

新スポットにも注目!

名駅から地下鉄で2駅の繁華街。南には商業施設が立ち並び、北にはSNS映える観光スポットが充実。おしゃれな街でありながら緑豊かな公園もある。



☑シバフヒロバでは、ハンモック(有料)でリラックスできる

公園本来の機能と、おしゃれな都市リゾートの機能を併せ持った新しい形の都市公園

Hisaya-odori Park

公園と店舗が一体になった都会のオアシス
 Hisaya-odori Parkとは久屋大通公園(北エリア・テレビ塔エリア)の愛称であり、南北約1kmにわたるPark-PFI事業により整備。4つのゾーンに分けられ、三井不動産が展開する商業施設(飲食店や物販店など約40店)と、広々とした芝生スペース、水辺のスペースがある。毎月10日に「Hisaya market」を開催するほか、多彩なイベントを実施。



名古屋市中区丸の内3-錦3ほか
 図店舗により異なる
 図地下鉄久屋大通駅徒歩1分
 図rhp.nagoya/

オアシス21

水と緑とガラスが織り成す、栄の映えスポット
 地上14mの空中散歩ができるガラスの大屋根・水の宇宙船がシンボルの立体公園。ほかにも、芝生が広がる地上公園・緑の大地、多彩なイベントが開催される・銀河の広場に加え、約30店のバラエティに富んだショップがある。週末には、多彩なイベントが開催され、多くの人でにぎわう。



名古屋市中区東桜1-11-1
 ☎052-962-1011 水の宇宙船は10:00~21:00ほか、施設・店舗により異なる
 図なし、店舗は1/1、その他年2回
 図地下鉄栄駅、名鉄栄町駅直接接続
 図www.sakaepark.co.jp/

☑薄く水がはられたガラスの外周約200mを歩くことができる

水の宇宙船はSNS映えすると話題。夜のライトアップは幻想的で、季節ごとに化する



☑2017年に白龍館がリニューアル。音・水・光を使った映像演出が見もの

毎月28日は不動明王の縁日。18時から身代わり餅を無料で配布する。札処では常時販売

万松寺

織田家の菩提寺として開基した歴史ある寺院
 1540年、織田信長の父・信秀によって、名古屋市中区錦から丸の内2・3丁目にあたる地に建立。1610年、名古屋城築城にあたり現在の地に移転した。正式には「龜嶽林 萬松寺」。本堂には十一面観世音菩薩が祀られている。からくり人形は八代目玉屋庄兵衛が制作したもので、信長が父の葬儀で起こした「抹茶事件」と、「幸若舞」が演じられる。



名古屋市中区大須3-29-12
 ☎052-262-0735
 図境内自由、受処は10:00~18:00
 図なし
 図地下鉄上前津駅③出口より徒歩3分
 図www.bannoshoji.or.jp/

大須観音

北野天満宮の流れをくむ名古屋随一の観音さま
 正式な名称は「北野山 真福寺 寶生院」。1324年に後醍醐天皇が尾張国大須郷(現・岐阜県羽島市)に北野天満宮を創建。1333年、別当寺として能信が創建した真福寺が始まりとされる。境内には大須文庫があり、国宝の古事記写本をはじめとする15,000巻の図書を所蔵。京都の醍醐寺、和歌山の根来寺の経蔵と共に三経蔵と称される。



名古屋市中区大須2-21-47
 ☎052-231-6525
 ☎6:00~19:00、寺務所は9:00~17:00
 図なし
 図地下鉄大須観音駅②出口より徒歩2分
 図www.osu-kannon.jp/

毎月18日・28日の縁日には、境内で骨董市を開催。器や着物、雑貨など、多彩な品が並び

☑本堂は明治時代の火災で焼失し、1970年に再建された



観光エリア 02

名駅

JR、地下鉄、近鉄、名鉄が集結する、名古屋の玄関口。駅を含めたこのエリアを、地元では「名駅(メイエキ)」と呼んでいる。百貨店など大規模な商業施設や地下街がひしめく繁華街・ビジネス街でありながら、レトロな商店街や歴史を感じる商人町を見ることが出来る。

昔ながらの街並みと
超高層ビル群が同居



円頓寺商店街

昔ながらの風情を残す、イベント豊富な商店街
名古屋駅と名古屋城のほぼ中間に位置するアーケード商店街。長久山圓頓寺の門前町として、また、徳川家康が行った清須越し以降に堀川・美濃路沿いにあったことから発展したと言われている。商店街がパリー色に染まる「円頓寺 秋の祭り」、手作り感あふれる「円頓寺七夕まつり」などイベントも豊富で、遠方から多くの人を訪れる。



名古屋駅西口西側
〒052-551-6800(円頓寺商店街振興組合)
☑️施設・店舗により異なる
☑️地下鉄国際センター駅②出口より徒歩5分
<http://endojishotengai.com/>



円頓寺本町商店街と共同開催の円頓寺七夕まつり(☑️P27)は、1956年から続く歴史ある祭り

懐かしい面影を残しながらも、新しい店も続々と増えている



①風情ある飲食店なども点在。名古屋駅西口西側保存地区指定

民家の屋根の上には、小さな社の屋根神さまが祀られている。尾張・美濃地方独特の風習だ

四間道

商人町として栄えた、趣あふれるエリア

名古屋城下を流れる堀川の西側に広がる。江戸時代の初め、名古屋城築城と共に始まった清須越しにともない、商人町として形成された。名前の由来は、1700年の大火のあと、防火の目的などにより道路幅を四間(約7m)に広げたことから言われている。1740年ごろ、石垣の上立つ土蔵群や町屋が通りに面して立ち並び現在の景観となった。



☑️地下鉄国際センター駅②出口より徒歩約5分
●名古屋コンシェルジュ
<http://www.nagoya-info.jp/feature/detail/44/>

地下街

名駅の地下に現われる、入り組んだもう一つの街
名古屋駅の地下には、8つもの地下街が網目のように張り巡らされている。そのなかで最も古いものは、名駅から南へ延びるサンロード(当時はナゴヤ地下街)。1957年、地下鉄東山線の開通に合わせて、同年3月に設置された。昭和40～50年代には自家用車の急激な増加による地下駐車場の建設に伴って、新たな地下街が次々に誕生した。



●名古屋コンシェルジュ
<http://www.nagoya-info.jp/feature/detail/6/>



☑️高層ビルが立ち並び中に緑が広がる、ゆったりとした町

ささしまwelカムバスは、名駅とささしまライブの間を約4分で結び、アクセスに便利

ささしまライブ

港エリアへつながる、名古屋観光の新拠点

名古屋市の都市計画事業として、2017年に名古屋駅の南にまちびらきをした大規模な再開発エリア。旧国鉄笹島貨物駅跡地と中川運河船だまり周辺を含む地区の整備が進められており、人工のビーチや運河を見渡せるバーなどの2026年開業を目指す。名古屋港方面へと向かうクルーズ(☑️P11)の乗船場があり、観光の拠点ともなる。



名古屋市中村区平池町4(ささしまライブ駅)☎052-453-0171(ささしまライブ24総合整備事務所)
☑️施設により異なる
☑️あおなみ線ささしまライブ駅すぐ
<http://www.sasashima.nagoya/>



場内には飲食店が点在。寿司、天ぷら、ピストロから昔ながらの食堂までが多種にそろう

☑️名古屋駅近くの4,000坪に多くの店を擁する



☑️明治後期に誕生し、「活魚と共に百年」をスローガンとする

柳橋中央市場

都会の一等地にある`東海の台所、

名駅から徒歩10分ほど、市場としては全国的にも珍しく都会の一等地に立地する。明治後期、自然発生的に生まれた万物問屋をまとめた形で開設したのがはじまり。現在では、国内外のブランド食材が集結し、プロの料理人だけでなく一般客も購入することができる。また、試食付きの見学ツアーも実施している(詳細は問い合わせを)。



名古屋市中村区名駅4-15-2
☎052-581-8111
☑️早朝～10:00ごろ(店舗により異なる)
☑️休@、☑️不定休
☑️各線名古屋駅より徒歩10分
<http://www.marunaka-center.co.jp/>

ナナちゃん人形

祝! 50歳

衣装替えが話題となるおしゃれ上手な巨大マネキン

名鉄百貨店メンズ館前に立つ名古屋のシンボル。高さ6m10cmの巨大マネキンで、1973年に登場。名前は一般公募により、当時のセブン館にちなんだナナちゃんに決定。水着やサンタクロースといった季節の衣装、キャラクターとのタイアップなど変化する姿が注目を集め、2012年以降は企業広告も展開。待ち合わせスポットでもある。

☑️過去には、驚いて外れた顎が地面を突き破ったという演出も。2023年4/28に50歳の誕生日を迎え、記念グッズも販売された

スイス「シュレッピー社」のデザインで、長野県伊那市にある木材会社が制作した



妹のミナちゃんも! 身長1m。初登場は2011年だが、2021年、ナナちゃん不在時に留守を守る姿でプレイクした。



名古屋市中村区名駅1-2-1
☎052-585-1111(名鉄百貨店 本店)
☑️24h☑️各線名古屋駅より徒歩5分
http://e-meitetsu.com/mds/f_nana/

納屋橋

名古屋の母なる川に架かる、歴史ある橋

名古屋城築城と同時期に開削された堀川(☑️P17)に江戸時代から架かる「堀川七橋」の一つ。現在の橋は1981年に架け替えられたものだが、欄干は1913年に鋼製アーチ橋として改築された旧橋のものを再利用し、隣接する旧加藤商会ビルと共にレトロな景観を形成している。周辺には遊歩道などが整備され、月1回、ナイトマーケットも開催。



☑️地下鉄伏見駅より徒歩8分
●名古屋コンシェルジュ
<http://www.nagoya-info.jp/spot/detail/67/>
☑️市の目抜き通りである、広小路通に架かる

堀川の開削奉행을務めた福島正則の家紋の中貫十文字や、三英傑の家紋も飾られている

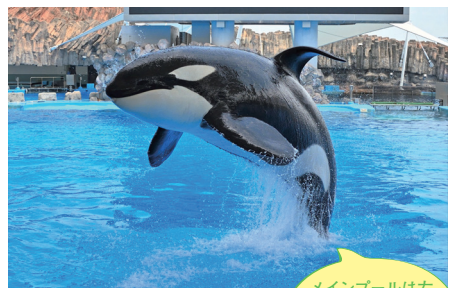




①約35,000匹の群れによるマイワシのトルネードが人気
②エンペラーペンギンが見られるのも日本で2か所のみ



イルカのパフォーマンスも人気!
プールの大きさを生かして、助走をつけた迫力あるイルカのジャンプが見られる。巨大モニターでは、4台のカメラによる映像も配信



③国内で2か所しか飼育していないシャチのトレーニングを公開

メインプールは左右60m、奥行き30m、最大水深12mと日本最大。約3,000人を収容する

名古屋港水族館

見どころたっぷり! 日本最大級を誇る水族館
約500種50,000点の海の生きものを飼育・展示する日本最大級の水族館。北館ではバンドウイルカやペルーガたちに出会い、南館では日本から南極までの5つの水域に住む生きものを自然環境と共に紹介。クラゲや深海生物、鮮やかなサンゴの水槽、オーストラリアの水辺など、多様な姿を見られる。2023年にはアカウミガメの赤ちゃんが誕生!



名古屋港水族館
名古屋港港区港町1-3 052-654-7080
9:30~17:30(入館~16:30)ほか、時期により異なる(休日の場合翌日、GW・7~9月・春・冬休み期間などは閉館)
大人 ¥2,030ほか地下鉄名古屋駅③出口より徒歩5分 nagoyaqua.jp/

名古屋港

中部の海の玄関として、国内トップの貨物量を扱う名古屋港はレジャースポットも充実。ガーデンふ頭には水族館をはじめとする人気観光施設、南の金城ふ頭にはレゴランド®・ジャパン・リゾートやリニア・鉄道館と大型施設が立つ。名駅方面からは水上バスも運行!

名古屋港 シートレインランド

水族館の北にある遊園地。東海地区最大級、高さ85mの大観覧車はベイエリアのシンボルだ。特に夜のライトアップは美しく、メリーゴーランドと共に人気のフォトスポット。入園無料、乗り物有料。



SNSで話題に!

www.senyo.co.jp/seatrainland/

リニア・鉄道館

39両もの実物車両の展示は圧倒的!
東海道新幹線を中心に、在来線から超電導リニアまで39両の実物車両を展示。N700系新幹線の実物大の運転台と大型スクリーンで構成された新幹線シミュレーター(有料)や、日本最大級の面積を誇る鉄道ジオラマ、時速500kmの世界を模擬体験できる超電導リニア展示室など、さまざまな角度から鉄道について学べる。同館限定の駅弁も販売。



名古屋港港区金城ふ頭3-2-2
052-389-6100
10:00~17:30(入館~17:00)
休館(休日の場合翌日、GW期間などは閉館)、12/28~1/1
大人 ¥1,000ほか

図あおなみ線金城ふ頭駅より徒歩2分
museum.jr-central.co.jp/



同館限定の駅弁などを販売。購入したものは、屋外展示の車両内で食べることができる



④世界最高速度を記録した車両などを間近に見ることができる⑤鉄道の24時間をテーマとした鉄道ジオラマも人気



クリスマスやカウントダウン&ニューイヤーイベントなど、季節の行事も開催予定!

⑥フォトスポット満載の園内では、ショーや季節ごとのイベントも開催する



⑦「シーライフ名古屋」には約150種類、3,500匹以上の海の生物が



©2023 The LEGO Group

⑧レゴ®ブロックの世界の中で宿泊。全客室に子ども部屋付き

レゴランド®・ジャパン・リゾート

レゴ®ブロックでいっぱいの大リゾート
日本で唯一、レゴ®ブロックの世界観を楽しむファミリーリゾート。約1,700万個のレゴ®ブロックを使用した約10,000のレゴ®モデルがひしめくテーマパーク「レゴランド®・ジャパン」は、小さな子どもや家族で体験できるアトラクションも充実。体験型水族館「シーライフ名古屋」や「レゴランド®・ジャパン・ホテル」も併設する。



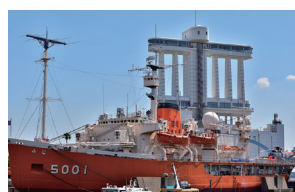
名古屋港港区金城ふ頭2-2-1 0570-05-8605
10:00~閉園時間は日により異なる
休不定休(1DAY)バスポート大人 ¥4,500~ほか、時期により異なる
図あおなみ線金城ふ頭駅より徒歩10分
www.legoland.jp/

まだある! 名古屋港おすすめスポット

南極観測船ふじ



1965年から18年間活躍した2代目南極観測船。ガーデンふ頭に展示され、当時の姿が残る船内を見学できる。4面大型スクリーンによる「極感ドラマチックシアター」では、航行の様子を疑似体験。
nagoyaqua.jp/garden-pier/fuji/



メイカースピア



吹きガラスやピザ作りなどの*ものづくり体験。を中心に、レストランやショップ、お化け屋敷といった、約40の店舗・施設が並ぶ屋外エンタテインメント空間。毎時00分には噴水ショーも実施する。
www.makerspier.com/



名古屋市国際展示場 (ポートメッセなごや)



中部地区最大規模の国際見本市会場として1973年に建設。2022年に新たな第1展示館、コンベンションセンターが開館。国内最大級の2万㎡の無柱空間を備え、可動壁により多様なイベントに対応。
portmesse.com



ささしまライブと名古屋港を結ぶ水上バスも!

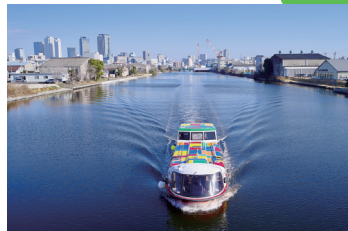


クルーズ名古屋

都心とみなとを結ぶ水上交通は、移動に便利なおうえに、非日常的な風景に出会える。名古屋駅近くの「ささしまライブ」から、レゴランド®・ジャパン・リゾートのある「金城ふ頭」まで、中川運河を優雅に航行。水面から臨む名古屋のビル群や、パナマ運河と同じ仕組みの「中川口通船門」など、見どころ満載だ。



名古屋市中川区運河町周辺(ささしまライブ乗船場) 052-659-6777(東山ガーデン、9:30~17:30) 運航時間はHPで確認(団体・個人(税を除く)) 大人 ¥300~¥1,500ほか(乗船区間により異なる) 図あおなみ線ささしまライブ駅より徒歩約3分(ささしまライブ乗船場) cruise-nagoya.jp/



⑨かつては水運の軸として使われ、東洋一の運河と呼ばれた⑩昔の姿を復元した倉庫は小栗橋~長良橋付近で見られる

東山公園

周辺

豊かな緑に囲まれた癒やしの丘陵エリア

名古屋市東部に位置し、東山動物園や平和公園など、都会に残る豊かな自然を感じられる。東山公園駅から1駅東へ進んだ星ヶ丘駅周辺には、ハイクなイメージの星ヶ丘テラスや星ヶ丘三越が並び、洗練された町並みを形成。大学が多い文教地区であり、産学連携プロジェクトも行っている。

東山動物園

全国でもトップクラスの動物&植物展示数を誇る! 約60万㎡の広大な敷地に動物園、植物園、遊園地があり、緑豊かな環境の中で動物と植物に親しめる。動物の飼育種類数は約450と日本で、コアラやゴリラといった人気動物のほか、大きなゾウから小さなメダカまで多様。植物園は自然の地形を生かし約7,000種の植物を展示。市内屈指の桜の名所でもある。カフェやショップなど施設も充実。



名古屋千種区東山元町3-70
☎052-782-2111☎9:00~16:50(入園~16:30)
図月(※の場合翌日)、年末年始
図大人 ¥500、中学生以下無料
図地下鉄東山公園駅③出口より徒歩3分
図www.higashiyama.city.nagoya.jp/

2023年7月、「アジアの熱帯雨林エリア」が新登場。絶滅危惧種指定の動物3種類が間近に!



☑高さ3mの空中トンネルを歩くスマートトラ
☑動物の観察に追加、生態の紹介など、学習展示も豊富だ



☑イケメンゴリラ、にも会える!
☑SNSで人気に火がついたニシゴリラのシャバーニ。北園「アフリカの森エリア」にいる

ココにも注目!



「温室前館」は現存する日本最古の公共温室で、国の重要文化財指定。8年間の工事を経て、2021年4月に再開

2023年4月に食の館「KITCHEN2」がグランドオープン。飲食、食物販がさらに充実!



☑緑にあふれ、公園のような雰囲気が味わえる

星ヶ丘テラス

上品な雰囲気が漂う星ヶ丘のランドマーク

星ヶ丘駅から南へ延びる、緩やかな坂の両わきに立つオープンモール商業施設。EAST、WEST、THE KITCHENの3棟から成り、ファッションや雑貨、飲食店など約60店が出店。路上には季節ごとの花々が美しく手入れされ、気持ちよく散歩しながらショッピングができる。



名古屋千種区星ヶ丘元町16-50
☎052-781-1266☎物販・サービス10:00~20:00、レストラン・カフェ7:00~22:00(各店舗により異なる)図1/1
図地下鉄星ヶ丘駅③出口より徒歩1分
図www.hoshigaoka-terrace.com

☑無線機城室などがあり、行政防災無線中継基地という顔も持つ

東海随一の夜景スポットと言われる、「日本夜景遺産」[夜景100選]にも認定されている



仏舎利を安置する奉安塔はガンダラ様式。タイ政府から贈られた釈尊金銅像が本尊だ



覚王山日泰寺

☑毎月21日は緑日(はな)が催され、多くの人でにぎわう

お釈迦様が眠る、全仏教徒のための寺院

日本で唯一、いずれの宗派にも属さない日本の全仏教徒のための寺院。当時のシャム国から贈られた仏舎利を奉安するため、仏教各宗代表が協議のうえ、1904年に建立された。釈尊(お釈迦様)を表す「覺王」を山号とし、「暹羅(シャム)」と「日本」の友好を願って「覺王山日蓮寺(にっせんじ)」とした。シャム国がタイ王国に改名後、「日泰寺」に。



名古屋千種区法王町1-1☎052-751-2121☎5:00~16:30、受付は9:00~14:00(※図なし)図地下鉄覚王山駅①出口より徒歩10分☎www.nittaji.or.jp/

義直が晩年の母の姿を描いた、お亀の方の肖像画を所蔵。不定期で公開している

相応寺

由緒ある尾張徳川家の菩提寺
尾張藩初代藩主・徳川義直の生母であるお亀の方を供養する寺であり、1934年に東区から移築。正式には「寶亀山相應寺」。当時は京都の清水寺を模した舞台が造られていたが、戦災により現存しない。総門、山門と本堂の額は義直直筆と言われている。



☑1643年の創建当時は、現在の東区山口町にあった



名古屋千種区城山町1-47
☎052-751-0435
☑要確認
図なし
図地下鉄覚王山駅②出口より徒歩10分
図sououji.com

江戸時代の風情を今に伝える

有松

有松・鳴海絞會館

江戸時代から続く、絞り文化に触れる

尾張藩の特産品として保護された有松・鳴海絞の歴史や技法について学び、体験できる施設。2階では資料や実物の展示や伝統工芸士による絞り実演、1階では絞り製品の販売を行う。手ぬぐいなどから好みの商品を選んで、絞り体験ができる体験実習も実施(要予約)。



名古屋緑区有松3008
☎052-621-0111☎9:30~17:00(実演は~16:30)
図年末年始、臨時休あり
図2階入場料大人 ¥300、小中高生 ¥100
図名古屋鉄有松駅より徒歩5分☎shibori-kaikan.com/

江戸時代からこれまでに、100種類以上の絞りの技法が有松で誕生している

☑職人による実演のほか、映像でも絞りを紹介



名古屋千種区法王町2-5-17
☎052-759-4450☎9:30~16:30
図月(※の場合翌日)、年末年始
図一般・高大生 ¥300、中学生以下無料ほか
図地下鉄覚王山駅①出口より徒歩10分☎www.yokiso.jp/

揚輝荘

広大な丘陵地に建てられた貴重な名建築

松坂屋の初代社長 15代伊藤次郎左衛門祐民によって、大正から昭和初期に建造された別荘。約1万坪に及ぶ敷地に、池泉回遊式の庭園を設け、最盛期には30数棟の建造物が立ち、各界の要人や文化人が往来する迎賓館、社交場として華やいだ。現在はそのうち5棟が市指定有形文化財に指定。南園「聴松閣」と北園「北庭園」を一般公開している。

名前の由来は、月見の名所であったことから、漢詩の「秋月揚明輝」よりとったとされる





ココにも
行きたい!

観光名所

ほかにはない唯一無二の魅力を持った名所が多い名古屋市。
事前に少し学んでおけば、観光がもっと楽しくなる!

知って巡ればもっと楽しい!



2021年4月にリニューアルしたプラネタリウムでは、より限りなく本物に近い星空を体感できるB球体を強調した外観デザイン

ギネス記録を持つ内径35mのプラネタリウムが人気。テーマはほぼ月ごとに替わる

名古屋市科学館

エンタメ感満載の展示で科学を楽しく学べる

「みて・ふれて・たしかめて」をコンセプトに、楽しみながら科学に触れることができる科学館。一番の目玉である世界最大級のプラネタリウムのほか、高さ9mの空気の流れが見られる「竜巻ラボ」、マイナス30℃の世界が体験できる「極寒ラボ」、ダイナミックな電気エネルギーが実感できる「放電ラボ」など、約260種類の展示がある。



名古屋市科学館
〒466-8601 名古屋市中区栄2-17-15
052-201-4486
9:30~17:00(入館~16:30) 休日(祝の場合)
休平日、第3金(祝の場合第4金)、年末年始
展示室とプラネタリウム大人 ¥800ほか
図地下鉄伏見駅④⑤出口より徒歩5分
www.ncsm.city.nagoya.jp

白鳥庭園

花や植物、日本文化と触れ合うイベントや、毎週土曜のガイドツアーを実施している



雪吊りのライトアップは幻想的。庭園のほぼ中央、流れのほとりに位置する数寄屋造りの「清羽亭」では、イベント時に茶の湯を楽しめる

東海地方の地形をモチーフとした日本庭園

敷地面積約3.7ヘクタールと、東海地方最大級の規模を誇る日本庭園。中部地方の地形をモチーフにし、築山を御嶽山、流れを木曾川、池を伊勢湾に見立て、源流から大海までの「水の物語」をテーマとした美しい池泉回遊式日本庭園を見ることができ、一年を通じて花や緑、紅葉、雪吊りといった四季折々の景観が広がるのも大きな特徴だ。



名古屋市熱田区熱田西町2-5
052-681-8928 9:00~17:00(入園~16:30)
休日(祝の場合休平日)、年末年始
大人 ¥300ほか
図地下鉄熱田神宮西駅④出口より徒歩10分
www.shirotori-garden.jp



4月上旬にはシダレザクラなど、約1,000本のサクラが開花

レストランや売店では、旬のフルーツをふんだんに使ったデザートも堪能することができる

東谷山フルーツパーク

自然あふれる環境を生かしたフルーツの楽園

名古屋市内で一番高い山、標高198.3mの東谷山のふもとに位置する多目的農業公園。自然あふれる園内には、モモやナシなど17種類の果樹園があり、約200品種約1,000本の果樹を栽培。バナナやパイナップルといった約300本の熱帯の果樹を観察できる世界の熱帯果樹温室、果物の見本を展示するくだもの館、レストラン、売店なども備える。



名古屋市守山区大字上志段味字東谷2110
052-736-3344 9:00~16:30
休日(祝の場合休平日)、年末年始
入園無料、世界の熱帯果樹温室は大人 ¥300ほか
図JR高蔵寺駅より徒歩25分
www.fruitpark.org



庭園には、季節ごとの装飾で彩られたフォトスポットが数か所用意されている

色とりどりの花に癒やされる、都会のオアシスのスポットだ

久屋大通庭園フラリエ

6つの庭園に四季折々の花々が咲き競う

1998年にオープンした、久屋大通公園の最南端に位置する庭園。以前は「ランの館」として親しまれていたが、2014年にリニューアル。大温室の「クリスタルガーデン」や、バラにクレマチスなどを組み合わせた「ハーモニーガーデン」といった、それぞれ趣の異なる6つの庭園が配されており、一年を通してさまざまな花を見ることができ、



名古屋市守山区大字上志段味字東谷2110
052-736-3344 9:00~16:30
休日(祝の場合休平日)、年末年始
入園無料
図地下鉄矢場町駅④出口より徒歩3分
www.flarie.jp

体感!しだみ古墳群ミュージアム

リアル古墳図鑑で古墳時代を楽しもう!

約200基の古墳が確認されている名古屋市内で、最もその数が集中する守山区上志段味。貴重な古墳群を保存・活用した「歴史の里しだみ古墳群」が整備され、リアル古墳図鑑とも呼ばれている。そんな上志段味にある「体感!しだみ古墳群ミュージアム」では、古墳時代がわかる展示や埴輪づくりなどを楽しむことができる。



名古屋市守山区大字上志段味字前山1367
052-739-0520 9:00~17:00(展示室入室~16:30) 休日(祝の場合休平日)、年末年始
入館無料、展示室は大人 ¥200ほか
図ゆとりーとライン新東谷橋南バス停より徒歩8分
www.rekishinosato.city.nagoya.jp/shidamu.html

「しだみゆー」の愛称で親しまれる同館。古墳群から出土した埴輪などを展示している



ミュージアムのすぐ近くには、志段味大塚古墳をはじめ、いくつもの古墳が残っている

TSURUMA GARDEN

鶴舞公園に話題のグルメ&スイーツが集結

2023年5/27、鶴舞公園内にオープン。3つのエリアから成り、ベーカリーからカフェ、韓国屋台、タルト、そばまで、多彩なジャンルの飲食店16店が集結。芝生広場の周りに回廊状に店を配置したarea1、公園の噴水塔や奏楽堂などの洋風庭園を望むarea2、四阿や景石といった和の雰囲気が漂うarea3と、異なる雰囲気が楽しめる。



名古屋市昭和区鶴舞1 鶴舞公園
なし
図店により異なる
図JR、地下鉄鶴舞駅④出口より徒歩1分
tsurumagarden.com



さびやかなフルーツタルトや、カツレツの専門店など全16店が立ち並び、自然豊かな鶴舞公園の風景に溶け込むような外観に

豊かな緑に包まれた、歴史ある公園内に誕生。歴史・文化的遺産を大切にしながら整備





2023年大河ドラマの主人公である

徳川家康が築いた!

名古屋城を深掘り!

シンプルでありながら攻めにくい縄張を持ち、近世城郭の完成形と言われる名古屋城。金のシャチホコと緑の瓦が印象的な天守閣、往時の姿を再現した本丸御殿、日本一の規模を誇る二之丸庭園など、知れば知るほどに見方が変わり、その魅力に夢になる。

名古屋城

国の特別史跡に指定されている近世城郭の傑作は名古屋のシンボル

1610年、徳川家康が九男・義直の居城として普請を開始し、豊臣恩顧の西国大名20家により、1612年に天守が完成。当時の最先端技術を用いた壮麗な城は、初代以降16人の藩主が約260年にわたり、尾張徳川家の居城として守り続けてきた。戦災によって主要な建造物が消失したが、1959年に大天守、小天守、正門が鉄骨鉄筋コンクリート造で再建された。



名古屋市中区本丸1-1
☎052-231-1700 ☎9:00~16:30(本丸御殿及び西の丸御蔵城宝館入場~16:00) ☎12/29~31、1/1
☎大人 ¥500 | 子供 地下鉄名古屋駅の出口より徒歩5分
🌐www.nagoyajo.city.nagoya.jp/



●名勝二之丸庭園

歴代藩主が公私にわたって過ごした二之丸御殿の北側に設けられた、約30,000㎡にも及ぶ広大な庭園。非常に価値のある遺構が残されていることから、2018年、庭園のほぼ全域が名勝として指定された。

写真提供=名古屋城総合事務所



●天守閣

五層五階の天守。史上最大級の延床面積を誇り、尾張徳川家の象徴でもあった。設備の老朽化や耐震性の確保などの問題に対応するため、現在は閉館中。木造復元の計画が進められている。

●西の丸御蔵城宝館

かつては米蔵が立ち並んでいた西の丸エリアに、米蔵の外観を再現して建設。名古屋城の文化財を収蔵・展示する施設として2021年11月にオープンした。名古屋のまちの成り立ちも学べる。



●清正石

石垣の石には各大名の目印を刻印。重さ10トンと推定される最大巨石は、加藤清正が運んだという伝承から「清正石」と呼ばれている。



●正門

藩主や年寄職など一部の家臣しか利用できなかった、本丸へ至る格式の高い門。現存するのは、1959年に天守閣と共に再建されたもの。



●名古屋城のカヤ

樹齢600年以上と伝えられる、名古屋市唯一の国指定天然記念物。正門を入って左側の、西之丸の一角にある。



●表二之門

本丸の南側にある門。太い木材が使われ、堅固な造りが見て取れる。門の両側に延びる土塀には、鉄砲を撃つための狭間が開いている。



●西南隅櫓

天守閣を囲む3つの隅櫓のうち、本丸南西隅の櫓。外から見ると二重に見えるが内部は三重構造という珍しい造りになっている。

本丸御殿

400年以上前の姿を忠実に復元!

当初は尾張初代藩主・義直の住まいかつ藩の政庁として使用されたが、数年後に將軍専用の御成御殿となり、1633年には徳川家光の上洛に伴って増築。日本画史上最大の画派・狩野派の絵師たちによる襷絵や天井板絵などは取り外されていたため戦火を免れ、現存する1,049面のうち1,047面が重要文化財に指定。現代の名工たちの協力を得て、2018年に復元された。



●城郭として初めて国宝にも指定されていた本丸御殿。復元は、江戸時代の図面や記録、昭和初期の実測図、古写真などから実証的に進められた

●湯殿書院

寛永期に將軍専用の浴室として、上洛殿と共に増築された。湯船はなく、湯気を内部に引き込むサウナ式の蒸し風呂だった。



細部まで贅を尽くした豪華絢爛な室内装飾

●上洛殿

三代將軍・徳川家光の御座所となった、最も格式が高い部屋。きらびやかな彫刻欄間のほか、徳川幕府の御用絵師だった狩野探幽によって描かれた「帝鑑図」や「雪中梅竹鳥図」は必見!



●対面所

藩主が身内や家臣との私的な対面に用いた部屋。上段之間と次々の障壁画には、京都や和歌山の四季、名所が描かれている。



●表書院

創建当初は最も格式の高い間として用いられた、入母屋造の建物。藩主である義直が座る上段之間など5部屋から成る。

+αで名古屋城をもっと楽しむ

名古屋城の西を流れる堀川の水景や、城下に誕生したグルメエリアも外せない観光ポイント!

金シャチ横丁

人気のなごやめしや名物料理が名古屋城下に!

名古屋を代表するグルメが集結した、食のエンタメスポット。名店や伝統ある老舗が並ぶ「義直ゾーン」と、創作性の高いグルメが味わえる「宗春ゾーン」から成る。公式おもてなしキャスト&サポーターの演武や練り歩きも楽しい。



🌐kinshachi-y.jp



📍義直ゾーン



📍宗春ゾーン



📍納屋橋地区のライトアップ



📍なごや堀川クルーズ

堀川

再生整備が進む名古屋の母なる川、

名古屋城の築城と時を同じくして誕生した堀川。米や塩、味噌などを船で運び、人々の暮らしを支えていた。期間限定で名古屋城前へ納屋橋間をガイド付きの船「なごや堀川クルーズ」が運航している。



●なごや堀川クルーズ(東山ガーデン株式会社)
📍名古屋港区木場町1-2-5 ☎052-659-6777

戦国武将隊の先駆的存在! 名古屋おもてなし武将隊に注目



2009年、名古屋開府400年のPR大使として、織田信長、豊臣秀吉、徳川家康、前田利家、加藤清正、前田慶次の6武將と4人の陣笠で結成。日本人ならではの「おもてなしの心」とSAMURAIカルチャーを世界に発信するため、名古屋城を拠点に全国各地でも多方面で活動。



歴史スポット深訪

巡って学んで
名古屋を知る!

この地に眠る、古代から現代にいたる
各時代の偉人たちにまつわる
伝説や史跡の数々。
歴史を知れば、さらにおもしろい!

遺跡や神事などが、古を今に伝える 原始時代～古代

遺跡や古墳が多く見つまっていることから、名古屋には縄文・弥生人なども住み、その歴史は有史以前からあったとされる。景行天皇の御代には、現在も多くの人に親しまれている熱田神宮が創建。王朝絵巻さながらの雅やかな舞楽神事など、古い神事も大切に守られている。

熱田神宮

1,900年以上の長い歴史を持つ由緒ある大宮

創祀は113年。三種の神器の一つである草薙神剣を祀り、古くから朝廷や武将の崇敬を集めていた。現在でも「熱田さん」と親しまれ、年間700万人を超える参拝者が訪れる。凜とした空気に包まれた境内には、弘法大師が植えたと伝わる幹回り約7m、高さ約20mの大楠や、皇室をはじめ全国の崇敬者からの奉納品6,000点以上を収蔵・展示する宝物館などがある。



名古屋市中熱田区神宮1-1-1 052-671-4151
24h、宝物館と草薙館は9:00～16:30(入館～16:00) 休なし、宝物館は最終必お、草薙館は宝物館休館日の前日の必、共に12/25～12/31 宝物館と草薙館は大人¥500ほか図地下鉄熱田神宮西駅②出口より

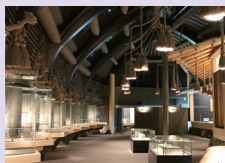
徒歩7分 図www.atsutajingu.or.jp/



④国家護謄の神宮。神苑には樹齢1,000年を超える大楠など、多くの樹木が生い茂る⑤織田信長が桶狭間での大勝のお礼として奉納した信長塚

ココにも注目!

剣の宝庫 草薙館



来国俊の短刀をはじめ、国宝・重要文化財に指定された刀剣20口、愛知県指定文化財12口など、熱田神宮に奉納された貴重な刀剣の数々を展示。月ごとに展示内容を入れ替え、体験コーナーや映像、史料でその魅力を伝える。

必勝祈願に大出世! 歩いてパワーをもらうルートへGO!!

織田信長、豊臣秀吉、前田利家ら尾張武将の飛躍を加護し、その強運にあやかるルートが整備されている

信長攻路

～桶狭間の戦い人生大逆転街道～

信長攻路

人生大出世夢街道
太閤秀吉功路



人生大出世夢街道には
犬千代ルートも!

信長、秀吉に仕えた前田利家の幼名から命名。あおなみ線荒子駅前を出发点して荒子観音寺、富士権現天満宮(荒子城址)、寶珠院、龍潭寺を経由し、尾張前田家発祥の地である前田速念寺を目指す。



図nobunaga-kouro.nagoya



図lifetime-dream-road.jp/taiko_hideyoshi_kouro/



図lifetime-dream-road.jp/inuchiyo

天下を目指した武将が時代を切り開く

中世

武士の台頭により幕を開けた戦乱の時代。尾張守護を務めた斯波氏に代わって頭角を現したのが、織田家だった。その後、家督を継いだ織田信長、その配下として天下統一を果たした豊臣秀吉、天下泰平を築いた徳川家康は、そろってここ名古屋で大きな飛躍を遂げた。

大高城跡

桶狭間の前哨戦として
若き日の家康が活躍



今川軍の尾張侵攻の前線基地だった大高城の跡地。桶狭間の前哨戦として、義元の配下にいた松平元康(のちの徳川家康)が今川軍へ兵糧を届け、ここから出撃して丸根砦を攻め落としている。現在は鷺津砦・丸根砦と合わせ、国の史跡に指定されている。

名古屋市中緑区大高町城山052-755-3242(大高観光案内所)
24h、案内所は10:00～16:00(土のみ) 休なし
図入場無料 図JR大高駅より徒歩12分

豊臣秀吉ゆかりの地へ!

貧しい農民の子に生まれながらも天下人となり、戦国一の大出世を果たした豊臣秀吉。生誕地には地元有志の申し入れによって神社が創建され、周囲一帯を公園として整備するなど、今なお市民の誇りとして愛されている。

中村公園(愛称・秀吉清正公園)

広い園内に豊臣秀吉にまつわる碑や銅像が点在

豊國神社を中心に整備された、純日本風の回遊式林泉庭園を有する市営公園。四季折々の風景を楽しめる1周約600mの健康散策路や香りの園などがあり、藤の名所としても知られている。桐蔭茶席など一部施設は有料。



名古屋市中村区中村町高畑68
052-413-5525(中村公園事務所)
24h、公園事務所は8:45～17:30
休なし、公園事務所は年末年始
図地下鉄中村公園駅③出口より徒歩10分
図www.nakamura-park.com



④日吉丸(秀吉の幼名)を中心とした子供たちの銅像⑤秀吉生誕の地と伝わる場所に、碑が立てられている
⑥秀吉の馬印が由来となったひょうたん池

桶狭間の戦いの舞台へ!

1560年、織田信長と今川義元が激突した桶狭間の戦い。おけはざま山で休息していた今川軍を、織田の精鋭隊が急襲。信長が10倍以上もの圧倒的戦力差を覆して義元を見事に打ち取った、時代のターニングポイントだ!

桶狭間古戦場公園

両軍の進路を見ながら合戦の様子を実感!

桶狭間の戦いの中心地であり、今川義元最期の地と考えられている。かつては田楽坪とも呼ばれ、当時の地形や城、砦などがジオラマ化された史跡公園として整備。近くにある桶狭間古戦場観光案内所では、見どころ紹介や史跡ガイドの取り次ぎも行っている。



名古屋市中緑区桶狭間北3052-755-3593(桶狭間古戦場観光案内所) 24h、案内所は10:00～16:00 休なし 図入場無料 図名古屋バス桶狭間古戦場公園バス停より徒歩2分

豊國神社

秀吉を慕う地元の有志によって創建



1885年、地元住民の強い意志で、豊臣秀吉生誕の地に創建。秀吉を御祭神とするほか、撰社では加藤清正を祀り、出世、開運、茶道、建設の神様としての崇敬を集めている。ひょうたんの絵馬や華やかな御朱印にも注目を。



名古屋市中村区中村町木下屋敷
052-411-0003 9:30～16:30 休なし
図参拝無料 図地下鉄中村公園駅③出口より徒歩10分 図toyokuni-jinja.jp/

名古屋市秀吉清正記念館

秀吉と清正に関する資料を収集・展示

名古屋市博物館の分館で、中村区に生まれた2人の武将、豊臣秀吉と加藤清正の事績を紹介。常設展では、織田信長の登場から豊臣家が滅亡した大坂の陣までを、実物資料や複製を交えて展示している。



名古屋市中村区中村町茶ノ木25
052-411-0035 9:30～17:00
休(休) (祭の場合翌平日)、第4休(祭の場合開館)、12/29～1/3、館内点検日
図入館無料 図地下鉄東山線中村公園駅③出口より徒歩10分 図www.city.nagoya.jp/kuras
hi/category/19-15-2-5-0-0-0-0-0.html

徳川御三家筆頭のお膝元として発展 近世

江戸時代の民謡の一節に「尾張名古屋は城でもつ」とうたわれたように、徳川御三家筆頭の尾張徳川家と共に繁栄を極めた。初代・義直、二代・光友は学問を好み、城下町名古屋の礎を築く。その後、七代・宗春の自由奔放な治世に、「芸どころ」名古屋の文化が華開いた。

蔵書数12万点の 名古屋市蓬左文庫

徳川家康の遺品として分与された蔵書「駿河御蔵本」をきっかけに形成された、尾張徳川家の御文庫がはじまり。尾張徳川家の旧蔵書を中心に、貴重な和漢の古典籍や多彩な絵図を所蔵している。蔵書閲覧のほか、展示や講演会も実施。

コレに注目!
2024年の大河ドラマ「光る君へ」にまつわる国宝「源氏物語絵巻」。源氏物語を題材にした現存最古の絵巻だ。



徳川美術館

尾張徳川家に伝わる名品の数々を所蔵・展示

徳川家康の遺品を中心に、尾張徳川家初代義直以下、代々の遺愛品(大名道具や美術工芸品、茶道具など)を収める美術館。10,000件余りの所蔵品には、三代将軍家光の娘・千代姫の婚礼調度「初音の調度」や徳川家ゆかりの刀剣をはじめ、国宝9件、重要文化財59件が含まれる。大名家伝来家宝の所蔵では日本最大規模であり、さまざまな特別展や企画展も開催。



名古屋市中区徳川町1017
☎052-935-6262 ☎10:00~17:00(入館~16:30) 休館(祭の場合翌平日)、年末年始
大人 ¥1,600(ほか)
JR大曽根駅より徒歩10分
☎www.tokugawa-art-museum.jp/

陶磁器産業や機械工業が経済をリード 近代~現代

明治期には陶磁器の絵付け・加工業が発達。近隣の陶磁器の産地まで街道が走り、海運にも利便性が高いことから、ブリタケやナルミなど世界に名をはせるブランドが誕生した。また、時計やバイオリンがこの地で国産化され、豊田佐吉や大隈栄一が機械工業を興した。

近代化の歩みを伝える 文化のみちを散策しよう



文化のみちとは、名古屋城から徳川園に至る一帯を指す。江戸時代の武家屋敷がルーツであり、近代になると日本の産業をリードした起業家が多く暮らしていた。そのため、江戸から大正時代にかけての名古屋の近代化の歩みを伝える、貴重な歴史遺産が集まっている。

●名古屋コンシェルジュ ☎www.nagoya-info.jp/feature/detail/30/

文化のみち 榎木館

大正末期の趣ある姿を 今に伝える豪商の邸宅

輸出陶磁器商として成功し、業界の発展に貢献した井元為三郎が、大正末期から昭和初期に建てた邸宅。スタンドグラスが贅沢に使われた洋館の旧応接室は現在、カフェに。大正ロマンあふれる空間でティータイムが楽しめる。



名古屋市中区榎木町2-18 ☎052-939-2850
☎10:00~17:00(休館(祭の場合翌日)、12/29~1/3)
大人 ¥200、中学生以下無料
図地下鉄高岳駅①出口より徒歩10分

文化のみち 二葉館

オレンジの屋根が 印象的な和洋折衷建築

日本の女優第1号の川上貞奴と、電力王と呼ばれた福沢桃介が大正から昭和初期にかけて居住。斬新さと豪華さから「二葉御殿」と呼ばれ、政財界人や文化人の集まるサロンとなった。スタンドグラスや螺旋階段のランタンも必見。



名古屋市中区榎木町3-23 ☎052-936-3836
☎10:00~17:00(休館(祭の場合翌日)、12/29~1/3)
大人 ¥200、中学生以下無料
図地下鉄高岳駅②出口より徒歩10分

旧豊田佐助邸

美的センスにあふれた 先進的な設計デザイン

発明王・豊田佐吉の実弟、豊田佐助の邸宅。洋館と和館で構成され、洋館の1階には、蓮の蕾の形をした照明や、鶴亀にとよだの文字をデザインした換気口が見られる。いち早く水洗トイレや耐震構造を取り入れた点もポイント。



名古屋市中区主税町3-8
☎052-678-2220(名古屋まちづくり公社)
☎10:00~15:30(休館(祭の場合翌日)、12/29~1/3)
図入場無料図地下鉄高岳駅①出口より徒歩15分

旧春田鉄次郎邸

武田五一が得意とする 和と洋の調和に注目

陶磁器貿易商の春田鉄次郎が、建築家の武田五一に依頼して建てた邸宅。洋館と和館で構成され、洋館2階や和館では、実際に使われた家具や建物細部のデザインを見学できる。レストランとして営業している洋館1階は見学不可。



名古屋市中区主税町3-6-2
☎052-678-2220(名古屋まちづくり公社)
☎10:00~15:30(休館(祭の場合翌日)、12/29~1/3)
図入場無料図地下鉄高岳駅①出口より徒歩15分

徳興山建中寺

貴重な建物が残る尾張徳川家の菩提寺

1651年、尾張二代藩主の徳川光友が、父義直を弔うために創建した浄土宗の寺院。尾張徳川家の菩提寺であり、建物の多くは愛知県や名古屋市の指定文化財、国指定登録文化財などになっている。三門は三間一戸の様式による重層楼門。権現造りの豊廟には、歴代藩主の位牌を安置する。



名古屋市中区筒井1-7-57
☎052-935-3845
☎5:00~17:00
図なし ☎参拝無料
図地下鉄車道駅①出口より徒歩10分
☎www.kenchuji.com/

八事山興正寺

藩主の寺、から民衆に開かれた寺、へ

高野山真言宗の別格本山。1688年の創建で、尾張藩二代藩主の徳川光友をはじめとした尾張徳川家の祈願所として信仰を集めた。1808年の五重塔建立をきっかけに民衆の参拝者が増加。現在も毎月5・13・21日の縁日には露店が立ち並び、老若男女問わずにぎわいをみせている。



名古屋市中区昭和区八事本町78
☎052-832-2801
☎24h、納経所は8:00~17:00
図なし ☎参拝無料
図地下鉄八事駅①出口より徒歩3分
☎www.koushoji.or.jp/

徳川園

歴史と伝統が描き出す 自然景観の美を象徴的に凝縮

尾張二代藩主の徳川光友が、1695年に隠居所である大曾根屋敷に移り住んだことが起源。自然景観を象徴的に凝縮した池泉回遊式の日本庭園で、見事な巨石の岩組みや、水量が増して滝壺の石が没する趣向をこらした龍門の瀧が特徴的だ。2022年に、園内のレストランやカフェをリニューアル。



名古屋市中区徳川町1001
☎052-935-8988
☎9:30~17:30
(入園~17:00)
休館(祭の場合翌日)、年末年始
大人 ¥300(ほか) JR大曾根駅南口より徒歩10分 ☎www.tokugawaen.aichi.jp/



清流が滝から渓谷、海へと流れる様子表現している③段に流れ落ちる大曾根の瀧



名古屋市役所本庁舎

名古屋らしさを表現した意匠が各所に

昭和天皇御大典事業として、1933年に竣工。西洋的な建築様式に日本的な要素を盛り込んだ獨創性が高く評価され、隣接する愛知県庁本庁舎と共に、国の重要文化財に指定。中央にそびえる高さ53.5mの時計塔がシンボルで、緑の瓦や四方にらみのしゃちは、すぐ近くにある名古屋城との調和を図ったデザインになっている。



名古屋市中区三の丸3-1-1 ☎052-961-1111(代)
☎8:45~17:30
休館(祭)、年末年始
図見学無料図地下鉄名古屋駅②出口より徒歩1分
☎www.city.nagoya.jp/somu/page/0000062076.html

ココにも行こう! 歴史的価値の高い 建物を見学



●特産であるタイルを駆使した、帝冠様式の建物。平日の開庁日であれば、廊下や階段などの共用部分も自由に見学できる

●中央広間は高さ約20mの吹き抜け。柱や階段の手すりにも、国会議事堂と同じ大理石を使用。照明器具は陶芸家、小森忍の作品だ



これぞ名古屋の

尾張藩主・徳川宗春の世に花開いた芸処としての名古屋。その流れは今も続き、多くの伝統文化が受け継がれている。また、芸術に触れることができるスポットが多いのも特徴的。

知る！体感する！

アート&カルチャー

現代に受け継がれる
芸処名古屋の真髄を

知る！

1730年、徳川宗春が尾張七代藩主となると、名古屋は芸処として発展していく。幕府の質素儉約令とは異なる独自の政策、すなわち規制緩和による経済活動の活性化を図り、その結果、名古屋城下の暮らしは豊かになっていった。こうして、今に続く芸処名古屋の礎が築かれたのだ。



①地下鉄伝馬町駅南東の住宅街に立つ「都々逸発祥之地」の碑

どどいつ(都々逸)

実は名古屋が発祥!

七・七・七・五の26文字で歌われる定型詩の一つ。現在は三味線を伴奏楽器とし、短詩に節を付けて寄席や座敷などで唄われる俗曲だが、そのルーツは名古屋にあった。文化年間(1804~18年)のころ、東西交通の要衝だった熱田に入ってきた江戸の潮来節と、上方のよこ節を茶屋の仲居がアレンジ。この節が江戸でも評判となり、どどいつというジャンルが拓かれたと言われている。



尾張万歳

実は名古屋が発祥!

新年を祝うと共に、福や富を呼び込む正月の祝芸能である万歳。国の重要無形民俗文化財に指定されている伝統芸能だ。扇子を持って祝詞を唱える太夫と、鼓をたたいて合の手を入れる才蔵の2人一組で演じるのが門付け万歳の基本。それに3人、5人、7人で演じる御殿万歳がある。時代が下ると、そこに笑いの要素が加わり、興行化していく。これが大阪に伝わり、現在の上方漫才の基礎となったと言われている。



①儀式性と娯楽性を併せ持ち、芸能史上重要なものとされる。現在では、名古屋城や知多市尾張八幡神社などで公演を行っている(写真はイメージ)



④東京日比谷公会堂で演じた3代目長福太夫※写真は1930年ごろ



③才蔵が増えたり、楽器が加わったりもする※写真は1965年ごろ



⑤正月に万歳列車が運行した時代もある※写真は1960年代初め

基本の五万歳

①法華経万歳

無住国師が最初に作った万歳。仏の教えを歌にし、天台宗や日蓮宗の家で演じる

②六条万歳

親鸞の一生や本願寺の素晴らしさをうたったもの。浄土真宗の家で行なわれる

③御城万歳

徳川幕府の将軍が住む江戸城や、江戸の大名屋敷などの繁栄をうたうもの

④神力万歳

熱田神宮を建てる様子をうたったもので、檀家の座敷で神仏に対して行われる

⑤地割万歳

屋敷を建てる時に祝う万歳。演じる時と場所を選ばない。5つのうち最も後代の作

山車文化

31両が名古屋市の文化財に指定



中村区 紅葉狩り 紅葉狩り山車 (花車神明社祭)

能の紅葉狩を題材にしたからくり人形4体を搭載し、更科姫が鬼女に変身する場面が見もの。高欄下や水引幕の帯どめなど紅葉で統一し、酒井藏元作の紅葉の木彫りも美しい。提灯には徳川家の葵紋。

祭礼に登場する山車は、神の依り代であり、神を囃す役割を担っている。江戸時代から名古屋城下で数多くの山車まつりが行われ、なかでも精巧なからくり人形を搭載した山車からくりが充実。全国にある山車からくりの、3分の2も数が集まると言われている。からくり人形に加え、2層構造という点も特徴で「名古屋型」と呼ばれている。

西区 二福神車 (比良祭り)

六所神社の祭礼に曳き出す2台の山車のうちの1つ。からくり人形の恵比寿が鯛を釣り、大黒が小箱で袋を叩くと宝船が現れる。戦前は豊作の年にのみ登場していたが、現在では2年に一度お目見え。



東区 鹿子神車 (出来町天王祭)

かつての若宮祭りに曳き出された祭車で、1810年に現在の東区・西之切に譲渡されたと言われる。からくり人形は、逆立ちしながら小太鼓を打ち、団扇太鼓を乱打しながら左右へ走る姿などが見られる。

守山区 大森天王車 (大森天王祭)

江戸時代に伝染病が流行した際、大八車に白張提灯を灯して曳いたところ病がなくなったというのが起源。夜間になると明かりを灯した、多数の提灯を飾る。大森天王祭は毎年8月第1日曜に開催。



アート&カルチャー

名古屋フィルハーモニー交響楽団

中部・東海の音楽界をリードし続ける

名古屋市に拠点を置く、日本有数のプロ・オーケストラ。楽団創立は1966年。その革新的な定期演奏会のプログラムや、充実した演奏内容で広く話題を発信している。現在は、意欲的なプログラミングの「定期演奏会」をはじめ、障がいのある方を対象とした「福祉コンサート」など、バラエティに富んだ年間約110回の演奏会に出演している。愛称は「名フィル」。



⑤www.nagoya-phil.or.jp/



和菓子処

茶道の流行をきっかけに発展

名古屋は全国屈指の和菓子処。これには、尾張徳川家の茶の湯好きが関係している。西三河南部の茶、瀬戸の陶磁器といった名産品が地元でそろうことも手伝い、江戸後期には町人の間でもブームに。農民も農作業の合間に野良で抹茶を楽しんだ。それに伴い、茶請けの和菓子づくりも発展。和菓子店が続々と創業し、今なお続く老舗もある。



④茶の湯文化と共に発展し、和菓子職人の技も磨かれていった
⑤公募で選ばれた新しい和菓子8品による「なごや菓八菓」も誕生した

目と耳で 芸術と文化を 体感する!

江戸時代に華開いた芸・名古屋の文化は、脈々と現代に受け継がれている。能や狂言に演芸、建築、地元作家の作品やコレクターが収集してきた美術品など、この地域に残された芸術と文化に市内各所で親しむことができる。

NEWS 食の新スポットが誕生!



2022年3月、能楽堂1階に「蓬左<hōsa>」が誕生。「八百彦本店」「菓匠 花栞樓」「和も菓子なか又」の3つの老舗ブランドによる名古屋の食文化が味わえる。

名古屋能楽堂

木曾檜が香る、
世界最大級の常設能楽堂

1997年、名古屋城正門前に開館。伝統的な日本建築様式を取り入れた優美な建物の中に木曾檜造りの能舞台が佇み、見所(観客席)は630席と広々。年に6回の定例公演では、イヤホンガイドによる演能の解説を聞きながら、初心者でも楽しむことができる。能舞台の裏側について知ることができるバックステージツアーやワークショップなども実施。



名古屋市中区三の丸1-1-1
☎052-231-0088 ☎9:00~17:00
☎12/29~1/1 展示室無料
☎地下鉄浅間町駅①出口より東へ徒歩10分、またはなごや観光ルートバスメーグル名古屋城下車すぐ

☎www.bunka758.or.jp/facility/nougakudo/



①名古屋能楽堂には老松と若松の2枚の鏡板があり、1年ごとに替えられる。写真は若松(杉本健吉作)



④外観は名古屋城との調和のとれた入母屋屋根。愛知まちなみ建築賞を受賞

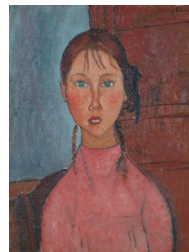
入場無料の
展示室も必見!



⑤展示室には能装束や扇、能面などが展示され、パネルや映像で能楽の歴史などを学べるコーナーもある。鏡板の展示もあり、今年度は老松(松野秀世作)を観賞できる



⑥定例公演(写真)のほか、能楽や伝統芸能、講演会や結婚式も開催



①建築テーマは西欧と日本の共生等②アメデオ・モディリアーニ<おさげ髪の少女>1918年頃 名古屋美術館所蔵

名古屋市美術館

郷土美術やエコール・ド・パリなどが充実

市の中心部に位置する白川公園内。三岸節子ら東海エリアの作家、モディリアーニをはじめとするエコール・ド・パリ、フリーダ・カーロなどのメキシコ・ルネサンス、荒川修作、河原温、桑山忠明といった愛知県出身の現代美術作家の作品を収蔵・展示する。建物は名古屋ゆかりの建築家、黒川紀章が設計。日本の伝統的手法や色彩が織り交ざる。



名古屋市中区栄2-17-25 白川公園内
☎052-212-0001 ☎9:30~17:00(※を除く⑥は~20:00、最終入場は30分前)
☎休(※の場合翌日) ☎常設展大人 ¥300ほか、特別展はその都度定める ☎地下鉄伏見駅⑤出口より徒歩8分 ☎art-museum.city.nagoya.jp/



⑦横山大観「霊峰不二」1944年 古川美術館蔵

⑧多岐にわたる事業を手掛けた実業家・古川為三郎が戦前より収集した美術品を寄附して設立

古川美術館・分館 為三郎記念館

為三郎が寄付した美術品と数寄屋を楽しむ

明治から昭和中期に描かれた近代日本画を中心に2,800点の作品を所蔵する古川美術館と、1934年に創建し、数寄屋建築で国登録文化財にも登録されている分館 為三郎記念館から成る施設。為三郎記念館内に併設されている「数寄屋 de Café」では、四季折々の和菓子和菓茶など日本庭園や展示作品を見ながら楽しむことができる。



名古屋市中千種区下町2-50
☎052-763-1991 ☎10:00~17:00(最終入館16:30) ☎休(※の場合は翌日)
☎共通券大人 ¥1,000~
☎地下鉄下町駅①出口より徒歩3分
☎www.furukawa-museum.or.jp/

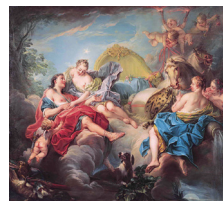
ヤマザキマザック美術館

フランス美術300年の歴史がわかるコレクション

ヤマザキマザック前会長の山崎照幸が創立。自身が収集した美術品を展示する。印象派、アール・ヌーヴォーなど、18世紀から20世紀までのフランス美術の流れが一望できるコレクション構成が特徴。なかでも、ロココ期を代表する画家、フランソワ・ブーシェの作品は必見。作品の額からはガラスが外され、絵肌を直接鑑賞できる。



名古屋市中区葵1-19-30 ☎052-937-3737
☎10:00~17:30、④休(※は~17:00(最終入館は30分前) 休(※の場合は翌日)
☎常設展一般 ¥1,000ほか、特別展料金はその都度定める ☎地下鉄新栄町駅直接連絡 ☎www.mazak-art.com/



①フランソワ・ブーシェ(アウルラとケファロス)1745年頃 ②ビル正面にロダンの彫像が、展示室は往時の邸宅の雰囲気

大須演芸場

大須を笑いで彩る、東海圏唯一の常設寄席小屋

芸名名古屋の中心地であった大須に1965年開館。2014年に閉館したが、大須と芸能を愛する同志が集い、装いを新たに翌年復活。落語や講談、漫才など演目は幅広く、コント55号、横山やすし・西川きよし、ツービートといった大御所も高座に上がったことがある。また、運氣が上がると評判のTシャツをはじめ、オリジナルグッズも販売。



名古屋市中区大須2-19-39 ☎05277-62-9203
(コールセンター、受付9:00~18:00) ☎定席寄席は毎月1~7日の11:00~、14:30~ ※変更になる場合あり。詳細はHPを確認 ☎不定休
☎大人 ¥3,000ほか ☎地下鉄大須駅②出口より徒歩3分 ☎www.osuengei.nagoya/



①東西の演芸家と名古屋の芸人などが融合する特別な場所でもある ②1階は椅子席131席、2階は座敷48席を設ける

東山荘

名古屋の茶人もこよなく愛する山荘の茶室

綿布問屋であった伊東信一の別荘として、瑞穂区に山崎川沿いに建てられたもの。1936年に亡くなった伊東の遺言を受け、一般公開を開始した。戦争の影響による公開中止、市長公舎としての活用を経て、1968年より茶室や和室などの貸室として利用されている。約3,600坪ある広大な庭には、雁行形に連なった母屋がある。



名古屋市中区瑞穂区初日町2-3
☎052-831-2672 ☎9:00~16:30
(庭園見学は~16:00)
☎休(※の場合は翌日)、12/29~1/3
☎庭園見学は無料 ☎地下鉄瑞穂区役所駅①出口より徒歩12分

☎www.bunka758.or.jp/facility/touzanso/



①主屋は和洋室を並置したり、数寄屋風洋室を設けたりと、時代に先駆けた要素が見られる ②茅葺の門と銅板葺の塀が趣深い。伊東の山荘であることから ③タイプが異なる複数の茶室が配され、市民茶会や子ども茶道講座などが開かれている



茶会も実施!

伝統的なものから
国内外で注目を集める催しまで!

祭り&イベント カレンダー

時代絵巻さながらの三英傑行列や、街角狂言など、歴史や伝統に親しむ祭りがある一方、海外からの参加も多いコスプレの祭典といった新しい角度のイベントも充実している。伝統と革新が融合された名古屋文化を楽しもう。



①英傑行列の途中では、戦国時代の合戦を再現した演技も②獅子頭を納めた神楽屋形

【10月】名古屋まつり

市中をにぎやかに盛り上げる名古屋最大の祭り。1955年に始まった名古屋の秋を彩る祭り。郷土英傑行列をはじめ、市指定文化財 山車揃や市文化財 神楽揃、華やかなフラワーカーが市中心部を行進する大規模な行列が登場。久屋大通公園や名古屋城など、複数の会場でイベントが楽しめる。名古屋市科学館や東山動植物園といった市内の観光施設の無料開放も実施。



📍www.nagoya-festival.jp/

郷土英傑行列が見もの!



祭りのメインとなるのは、豪華絢爛な郷土英傑行列。織田信長・豊臣秀吉・徳川家康の三英傑が、千姫・ねね・濃姫の三姫、ほか鎧武者たちを従えて市中を行進する。

【8月頃】世界コスプレサミット

国内外から高い注目を集めるコスプレの祭典。日本のアニメやマンガ、ゲームのキャラクターに扮したコスプレイヤーたちが世界中から集まる。パフォーマンスを競うワールドコスプレチャンピオンシップ、ステージイベントなどを実施。2003年にスタートし、2017年には名古屋がコスプレホストタウンを宣言。コスプレ・アニメを日本一楽しめ、世界一あたたかなおもてなしをすることを目指している。



📍worldcosplaysummit.jp/

📍コスプレパレードの聖地、大須観音での集合写真
📍2023年は33の国・地域の代表選手たちが来日した



©世界コスプレサミット実行委員会



世界の頂点が決定!

【8月】にっぽんど真ん中祭り

世界一の総踊りとしてギネスに認定! 名古屋市を中心に行われる踊りのイベントで、通称「どまつり」。国内外から集まる約200チーム、約20,000人が地域色豊かな踊りを披露。自分の住む地域の民謡を取り入れることが参加条件となり、それぞれが地元をアピールする。2010年、名古屋開府400年にあたる年には、9,481人が名古屋で踊り、「最も大規模な鳴子踊り」としてギネス世界記録™に認定された。



📍www.domatsuri.com/



暑い夏の風物詩



📍久屋大通公園など15会場で開催。2023年は162万人以上が来場し、愛知・日進のチーム「常笑」が大賞に輝いた

©にっぽんど真ん中祭り

【10・11月】やっとかめ文化祭DOORS

名古屋のまちなかで多彩な伝統芸能などを堪能! まちなかで伝統芸能をはじめ名古屋の文化体験ができる。11年目となる2023年から「やっとかめ文化祭DOORS」とし、名古屋の文化の入口となるまちの祭典を目指す。辻狂言やストリート歌舞伎などによる「まちなか芸披露」、文化施設やお寺などで文化や歴史を学ぶ「まちなか寺子屋」、ガイドと巡る「まち歩きなごや」に加え、「なごや和菓子」の категорияが登場。



📍yattokame.jp/

気軽に文化体験



📍アクション満載のストリート歌舞伎④2023年よりパワーアップ。多彩な文化体験を通して、名古屋の魅力を再発見!

港まちを活性化!



📍地域のイベントと連携し、街のにぎわいづくりを図る取り組みも実施している



📍AIRの一環として、旧・名古屋税関港寮をスタジオとして提供するプロジェクトを実施

【11~3月ごろ】アッセンブリッジ・ナゴヤ

港まちで生まれる、音楽とアートに触れる名古屋の港まちで行われる音楽と現代アートのフェスティバルとして2016年にスタート。2020年度までは公共空間や空き家などで展示会やコンサートを開催。2021年度からは、国内外のアーティストが滞在して制作や活動を行う「アーティスト・イン・レジデンス(AIR)」という新たな取り組みへ移行。これに伴う展示会やコンサートなども開催している。



📍assemblebridge.nagoya

写真提供=アッセンブリッジ・ナゴヤ実行委員会

この祭り&イベントにも注目!

【熱田区/1月】歩射神事(熱田神宮)

豊年と厄災を祈る神事で、毎年1月15日に行われる。直径1.8mの大的の中央に取り付けた千木と呼ばれる木片を目がけて、6人の神職が36本の矢を放つ。



【中区/5月】若宮祭り(若宮八幡社ほか)

名古屋三大祭の一つ。2日にわたって開催され、初日は山車が当番町内を曳き回され、2日目は神輿と共に本町通りを通過して那古野神社まで曳き出される。

【中村区/5月】太閤まつり

豊臣秀吉を祀る豊國神社(中村区)の例祭。豊太閤頭巾行列や出世稚児行列、神輿、中村公園での野外ステージなどで盛り上がる。5月18日の直前の週末に開催。

【東区/6月】天王祭 P23

6月の第1土・日曜に、東区筒井町と出来町で行われる山車祭り。筒井町では2両、出来町では3両の山車が曳き回され、初夏の風物詩として親しまれている。

【緑区/6月】有松絞りまつり

有松の旧東海道一円で開催。絞り製品が販売されるほか、染色体験、実演、工房巡りやまち並みツアーなども実施され、有松・鳴海絞りの魅力を堪能できる。

【西区/7月】円頓寺七夕まつり

円頓寺商店街の夏の風物詩。商店街の店主たちが手作りするハリボテ飾りや吹き流しがアーケードを彩り、多くの出店にぎわう。ステージイベントも実施。

【港区/7月】海の日名古屋みなと祭

名古屋港の夏を彩る一大イベント。パレードや総おどりなど、多彩な催しを実施。海の日にガーデンふ頭一帯で打ち上げられる約3,000発の花火でフィナーレを飾る。



©海の日名古屋みなと祭実行委員会

【中区/10月】大須大道町人祭

大須商店街で行われる、市民による市民のための祭り。ジャグリングや舞踏、パントマイムなど、さまざまな芸やおいらん道中などを見ることができる。



名古屋観光の目玉!

全国に人気が拡大中 なごやめし

●なごやめし
公式サイト
▶nagoya-meshi.jp/



豆味噌いわゆる「赤味噌」を使った料理をはじめ、ひつまぶし、手羽先、組み合わせがユニークな小倉トーストなど、独特な食文化が息づく名古屋のご当地グルメは、今や名古屋観光に欠かせない存在となっている。その数は20以上とも30以上とも言われ、近年ではアレンジメニューも続々と生まれている。

トンカツに甘辛の味噌!
ご飯が進む名古屋の常識



①味噌カツ

豆味噌ベースのタレをかけたトンカツや串カツのことで、ルーツは戦後の屋台。客がどて煮の鍋に串カツをつけて食べたのが始まりとか。豆味噌にほのかの調味料を混ぜて甘辛く仕上げた味噌ダレをトンカツの上にかけるか、タレを張った鍋にカツを浸すパターンが多いが、タレを別皿で出す店もある。

家庭で大活躍!

豆味噌をベースに上品な甘さに仕上げた家庭用の味噌ダレ。おでんなどにかければなごやめしに! 名古屋人の冷蔵庫に欠かせない万能調味料。



●つけてみそかけてみそ
▶nakamo.co.jp



②ひつまぶし

ウナギの蒲焼きを短冊状に刻み、おひつに盛ったご飯の上にオン。これをまずは4等分にして、自分で茶碗によそう。1杯目はそのまま。2杯目は薬味を散らし、3杯目はダシ(またはお茶)をかけて。締めめの4杯目は、好みの食べ方をリピート。たまり醤油ベースのこってりとしたタレも名古屋流。



③手羽先

正確には手羽先唐揚げ。鶏肉の羽の先の部分で、ゼラチン質と脂肪が多く肉が少ない部位のため、かつては飼料用に使われるのが一般的だった。この手羽先を素揚げして甘辛いタレを塗り、スパイスやゴマをふりかけて、ピリ辛かつ香ばしく仕上げている。中華料理店などでは煮込むタイプも。

3通りの味わいを楽しみ
締めは好みの食べ方!

ピリ辛味でビールが進む
居酒屋の王道メニュー

香り立つ味噌つゆが
噛み応えのある麺とマッチ!



④味噌煮込みうどん

豆味噌のつゆで煮込んだうどん。土鍋でぐつぐつ煮え立つアツアツ感と、芳醇な味噌の香りが食欲をそそる。土鍋に麺を直接入れて火にかけるため、塩水ではなく真水で打った煮込み専用の麺を使うのが特徴。一般的なうどんのもちもちとしたコシのある食感とは異なり、独特の噛み応えがある。

喫茶店の人気もの
和洋折衷のスイーツパン



⑤小倉トースト

パンに塗ったバターやマーガリンの塩味とあんこのまるやかな甘味が調和する和洋折衷のトーストは、名古屋の喫茶店でおなじみのメニュー。そのルーツは、大正時代後期に栄えて創業した喫茶店。学生がぜんざいにトーストを浸して食べているのを見た女性店主が考案したと言われている。

あんこスイーツはみやげにも人気!

あんこ好きの名古屋らしいスイーツ。半世紀以上愛される王道のしるこサンドをはじめ、ラングドジャやクッキーに合わせた新感覚の洋菓子などバラエティー豊か。意外性のある組み合わせでありながら、一度食べたらヤミツキに。

●しるこサンド
▶www.matsunaga-seika.co.jp
●小倉トーストラングドジャ
▶tokaikatobuki.jp



⑥天むす

小エビの天ぷらを具にして海苔を巻いた小ぶりのおむすび。エビ天の旨味と、ご飯のほのかな塩味が絶妙なバランス。一般的なおむすびの半分くらいのサイズなので食べやすく、小腹が空いた時のおやつにも重宝する。愛知県の特産野菜であるフキを佃煮にした、きゃらぶきの付け合わせとの相性も抜群だ。

エビ天のミニおむすびは
差し入れや手みやげに人気



進化が続く喫茶店サービスは
朝活の強い味方!



⑦モーニング

主に、朝の時間帯にドリンクを注文すると、トーストやゆで玉子などが付く喫茶店のサービス。たくさんのおまけが付く店や、一日中モーニングを売りにする店もある。愛知県は全国2位の約7,800店がひしめき合う喫茶店激戦区であり、競合店との差別化のためにモーニングも進化した。

なごやめし



ブランド鶏の元祖!
料理やスイーツに
大活躍

名古屋コーチン

旧尾張藩士の海部兄弟が地鶏と中国の九斤(バフコーチン)を交配して開発したブランド鶏肉。元祖・地鶏として絶大な知名度を誇り、身が締まっていて噛み応えがある食感やコクのある味わいが特徴。鍋料理や刺身、唐揚げといった料理のほか、卵がプリンなどスイーツの材料にも用いられる。



アツアツの鉄板皿に
盛られた昭和レトロな
喫茶店の味

鉄板スパ

ケチャップベースで味付けたスパゲティを、熱した鉄板皿に盛り、周りに溶き卵を流し入れるメニュー。誕生したのは昭和30年代後半といわれ、名古屋市内のとある喫茶店の店主がイタリアで口にした本場のパスタを、最後までアツアツのまま食べたいと考案したのがきっかけ。以降、喫茶店の「鉄板メニュー」として広まった。

味噌おでん

豆味噌のダシで煮込むタイプと、醤油ダシで煮た、いわゆる関東煮に味噌をかけるタイプの2種類に分けられる。居酒屋などでは前者が主流で、家庭では後者が多い傾向がある。豆味噌で煮込む調理法は時間がかかるため、名古屋みやげとして人気のチューブ入り調味味噌(☉P28)をかける家庭も。

味噌をかける
タイプも!



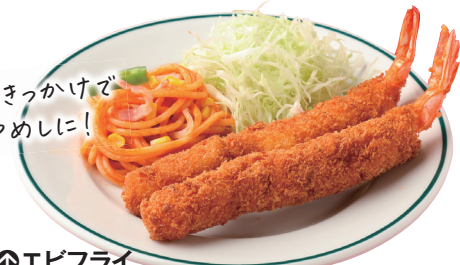
居酒屋、コンビニ、家庭で
おでんには味噌がマスト!



江戸時代から愛される
なめらかな舌触りの平麺

きしめん

麺を薄く平たく延ばしたうどんの一種で、乾麺の場合はJAS規格で幅4.5mm以上、厚さ2mm未満と規定されている。たまり醤油をベースに宗田カツオやムロアジでダシを取ったつゆが一般的。平らな麺につゆが絡み、絶妙な舌触りだ。通例では油揚げやかまぼこ、青物、花かつおなどの具がのる。



お笑いネタがきっかけで
一躍、なごやめしに!

エビフライ

名古屋発祥や地域限定ではないが、愛知県の県魚がクルマエビであり、エビの消費量が多いなど、エビ好きということもあと押しとなり名物に。麺類や丼、カレーにのせることもあるほか、味噌ダレをかける、2本を金シャチに見立てて盛りつけるといった、名古屋らしさを打ち出す店も!



極太の麺に絡む
とろ〜りピリ辛ソース



あんかけスパ

和食や中華の「あん」のようなとろみと胡椒の辛味がピリッときたソースが特徴。直径2.2mmの極太麺が主流で、茹でたあとにラードで炒めてコーティングする。トッピングは店によって多種多様だが、ハム主体のミラネーゼと野菜中心のカントリーを掛け合わせたミラカンが定番メニュー。

台湾生まれではない?
刺激的な旨辛ラーメン



台湾ラーメン

台湾の担仔麵を激辛にアレンジした、名古屋オリジナルのラーメン。鶏ガラベースですっきりとした味わいのスープに、唐辛子とニンニクを加えて炒めた激辛ミンチ、ニラ、モヤシなどを加えるのが基本のトッピングだ。台湾まぜそばや台湾丼といった、派生グルメも多数登場している。

鬼まんじゅう

サツマイモの角切りがゴツゴツとして鬼の角のように飛び出した、小麦粉生地の蒸し菓子。

優しい甘さが広がる
素朴な蒸し菓子



もちり食感で腹持ちがよく、芋と小麦の持ち味が生きる優しい甘さは素朴な味わい。かつて名古屋をはじめとした東海地方では手作りする家庭も多く、庶民派おやつとして親しまれ続けている。



生まれは戦後の屋台
庶民の味として浸透

どて煮

豚や牛の内臓を豆味噌で煮込んだ料理。全国的には一般的に醤油ダシを使い「もつ煮」と呼ばれるが、名古屋をはじめ東海地方では豆味噌で濃厚な甘辛に仕上げる。鍋の周りに味噌を土手のように盛り、焦がしながら調理したのが名前の由来とか。ご飯にかけたどて飯も名古屋名物の一つとして浸透。

約9割が東海地方で生産
上品な甘さはお茶菓子に☉



なごやめし

いろいろ(ういろ)

米粉に砂糖を加えて蒸した棒物の和菓子。全国各地で作られているが、生産の約9割を東海地方が占めていることから、名実ともに名古屋名物と言える。黒糖や抹茶、小豆、柚子など味も色もバリエーション多彩。もちりしながらも歯切れよく、甘さ控えめの上品な味わいが日本茶とよく合う。




進化系のういろも続々!

デザイン性やネーミングにこだわったタイプも話題。アイスバーのような見た目がかわいいウイロパーや季節ごとに種類が替わり、紅茶にも合うWillowsは、おもたせにも最適だ。

●名古屋コンシェルジュ
☎www.nagoya-info.jp/feature/detail/59/
●Willows ☎www.aoyagiuiro.co.jp/
●ウイロパー ☎osuiro.co.jp/product/uirobar

熱狂! 応援!

スポーツ王国・名古屋の

スゴさを探る!

プロだけではなく、実業団や学生などのスポーツも非常に盛んな名古屋。話題を集める大会とイベント、チームを紹介!

key word
1

国内外からトップランナーが集結! 名古屋ウィメンズマラソン

1980年創立の名古屋国際女子マラソンを受け継ぎ、2012年に女性限定のフルマラソン大会にリニューアル。「世界最大の女子マラソン」としてギネス世界記録に認定されており、現在は2018年大会に更新した21,915人が最高記録だ。完走者には記念品としてティファニーのオリジナルペンダントが進呈される。



marathon-festival.com/

マラソンフェスティバル ナゴヤ・愛知も注目!

名古屋ウィメンズマラソン、名古屋シティマラソン、名古屋ウィメンズホールチェアマラソンを中心としたマラソンの祭典。スポーツや健康などのイベントも行われる。



- ①名古屋市内の都心部の広い道路を走ったりできるのも魅力
- ②スタート&フィニッシュ地点はバンテリンドーム ナゴヤ

ココで応援

バンテリンドーム ナゴヤほか市内各所

key word
2

名古屋の夏を盛り上げる 大相撲名古屋場所

年6回行われる大相撲の本場所のうち、7月の第1日曜または第2日曜に始まり、15日目の日曜に千秋楽を迎える名古屋場所。正式には七月場所という。名古屋場所が本場所となったのは1958年のこと。現在、ドルフィンズアリーナ(愛知県体育館)は移転工事が進められている。名城公園内での移転となり、2022年7月に起工式が行われ、2025年夏オープン予定だ。



写真提供=日本相撲協会



static.chunichi.co.jp/chunichi/pages/event/sumo/

③幕内優勝力士には知事賞や市長賞も贈られる



ココで応援

ドルフィンズアリーナ
www.aichi-kentai.com

第20回アジア競技大会(2026/愛知・名古屋) / 第5回アジアパラ競技大会



アジア競技大会エンブレム

2026年に「第20回アジア競技大会(2026/愛知・名古屋)」及び「第5回アジアパラ競技大会」が愛知・名古屋で開催。45の国と地域から多くの選手団が参加し、両大会を通じてメイン会場となる名古屋市瑞穂公園陸上競技場をはじめとする名古屋市内を中心に、アジアトップ選手による熱戦が繰り広げられる。



www.aichi-nagoya2026.org

key word
3

プロリーグで活躍するチームがいっぱい!

名古屋にはさまざまなスポーツのプロリーグで活躍するチームが多数存在する。そのなかでも特に注目したいのが野球、サッカー、バスケットボール、フットサルの5チームだ!

中日ドラゴンズ

プロ野球

85年以上、名古屋人を熱狂させる地元球団

日本のプロ野球チームでセントラル・リーグに所属。前身の名古屋軍は1936年のプロ野球公式戦開始時から参加した最初の7球団の一つで、日本に現存する12球団のなかでも3番目に長い歴史を持つ。1947年より「ドラゴンズ」という愛称を採用。



④チームカラーは青で、球団マスコットのドラムも人気

©中日ドラゴンズ



dragons.jp

ココで応援

バンテリンドーム ナゴヤ
www.nagoya-dome.co.jp

名古屋グランパス

Jリーグ

Jリーグ発足時からの「オリジナル10」の1チーム

1939年に創部したトヨタ自動車工業サッカー部が母体。1992年の日本プロサッカーリーグ(Jリーグ)発足時に加盟した。「オリジナル10」と呼ばれるチームの一つだ。名古屋市、豊田市、みよし市を中心とした愛知県全域をホームタウンとしている。



⑤グランパスは英語で名古屋のシンボル、シャチを意味する

©N.G.E.



nagoya-grampus.jp

ココで応援

パロマ瑞穂スポーツパーク(2026年完成予定)
mizuho-loop.jp

名古屋ダイヤモンドドルフィンズ

Bリーグ

海中を泳ぐイルカのようにコートに激しく走り回る!

1950年に創部、名古屋市内にある三菱電機のバスケットボール部を母体とし、約70年という長い歴史を持つチーム。FIBAバスケットボールワールドカップ2023男子日本代表候補選手を擁する。



nagoya-dolphins.jp

ココで応援

ドルフィンズアリーナ
www.aichi-kentai.com



©NAGoyAD

ファイティングイーグルス名古屋

Bリーグ

鳥の王者であるワシのように勝利を求める期待のチーム

1957年に発足した豊田通商バスケットボール部を母体とするプロバスケットボールチーム。名古屋市をホームタウンとし、BリーグB1昇格2年目となる今季は、さらなる活躍が期待されている。



www.fightingeagles.jp

ココで応援

名古屋市枇杷島スポーツセンター
www.nespa.or.jp/facility/biwajima_sc/



©FE NAGOYA

名古屋オーシャンズ

Fリーグ

名古屋をホームタウンとする優勝経験多数の強豪チーム

2006年に大洋薬品/BANFFとして設立。翌年に現在のチーム名となり、日本フットサルリーグ(Fリーグ)に加盟。日本初のプロフットサルチームで、2022-2023シーズンまでに計15回優勝している強豪だ。



www.nagoyaoceans.com

ココで応援

名古屋千種スポーツセンター
www.jpn-sports.com/chikusa/



伝統工芸から最新技術まで!

名古屋が誇るものづくり

骨や紙など、5工程ごとに専門の職人がいるのが特徴

受け継がれる伝統工芸品、日本を代表するグローバル企業のものづくり、世界に誇る最新のメイドインジャパン技術と、名古屋のすごさを知る!

長い歴史と文化に培われた

伝統工芸品

江戸時代に、名古屋城の城下町で独自に発展してきた伝統工芸品の数々。職人たちの高い技術によって創り出される名古屋黒紋付染や名古屋扇子、有松・鳴海紋などは、現在も名古屋を代表する産業として全国に広くその名を知られている。国指定の伝統工芸品も多い。



名古屋黒紋付染

昔ながらの技が受け継がれる黒の色艶に優れた染織品

1610年に尾張藩士の小坂井家が、藩内の旗や職などの製造にあたったことが始まりとされる。その後、現在につながる絞型紙板締め(しぼり)の技法が生まれた。染色方法は、堅牢度が高く色落ちしにくい黒色が特徴の浸染(しんぜん/ひたしぞめ)と、黒の色艶に優れた引染(ひきぞめ)の2種類。



色褪せない黒の美しさが、高い評価の理由。白生地を、絞紋の部分を残して黒で染める

名古屋扇子

熟練の職人技で細かく手作業 京都と並ぶ産地として知られる

名古屋は京都と並び、扇子の有名な産地。18世紀中ごろの宝暦年間に、京都から名古屋城下(現在の名古屋市区幅下あたり)に移住してきた井上勘造父子が始めたこととされる。京扇子が高級な婦人物を白身としているのに対し、名古屋扇子は白扇など実用的な男物为主体として発展してきた。

<p>ありまつるあしほり 有松・鳴海絞</p> <p>尾張藩の手厚い保護のもと発展し、東海道を行き交う旅人の間で名産品として珍重された。</p>	<p>なごやのぼたん 名古屋仏壇</p> <p>尾張藩から営業権を与えられた株仲間が、藩所領の木曾権を用いて製造し始めたという。</p>	<p>なごやのりんぼ 名古屋桐箆筒</p> <p>名古屋城築城のため全国から集まった職人が定着し、単筒製造に携わるようになった。</p>	<p>なごやゆうげん 名古屋友禅</p> <p>手描友禅と型友禅があり、手描友禅は享保年間に京都の絵師などが伝えたのが始まり。</p>	<p>おかしらじゅう 尾張七宝</p> <p>天保年間に、尾張国海東郡の梶常吉がオランダの七宝から技法を学んだのがルーツという。</p>
<p>ありまつく 尾張仏具</p> <p>木製漆塗り製品が中心。江戸期におこり、明治期以降は良質な商品が全国に流通している。</p>	<p>なごやのちゅうじん 中部人形節句品</p> <p>尾張徳川家の城下町として、江戸前期より人形、幟旗類、雪洞の工芸技術が発達してきた。</p>	<p>まおけ 木桶</p> <p>江戸時代には桶の製造が盛んに。旧桶屋町(現在の中区錦)に多くの職人が住んでいた。</p>	<p>なごやのあかり 名古屋提灯</p> <p>明治初期には輸出品として人気となり、全国一の生産を誇った時期もあったと言われる。</p>	<p>わらうまく 和蠟燭</p> <p>ハゼの実を搾った木蠟とイグサの芯、和紙が原料。風が吹いても炎が消えにくいのが特徴。</p>

なんと市内に酒蔵が5か所も!

酒造り

名古屋の酒造りが発展したのは江戸時代のこと。酒を好んだ尾張藩の2代目藩主・徳川光友が、酒造りの先進地であった南都(奈良)より杜氏を招き指導させ、酒造りを奨励したのがきっかけ。現在、名古屋市内には酒蔵が5軒あり、全国的に人気の高い銘柄も。そのうちの3軒は、緑区の大高にある。



●名古屋コンシェルジュ
<http://www.nagoya-info.jp/feature/detail/86/>

神の井酒造

165年以上の歴史を持つ 由緒正しい酒蔵

1856年に創業した、熱田神宮とのゆかりも深い歴史ある酒蔵。「山田錦純米吟醸 大高」など、厳選した原料と少人数による手造りにこだわった日本酒は評価が高い。酒蔵見学(要予約)のほか、毎年2月最終日曜には酒蔵開放も実施する。

<http://www.kaminoi.co.jp>



マークの見方 ●住所 ☎電話番号 ☑営業時間 固定休日 料金 地図 アクセス ホームページ アドレス

トヨタ産業技術記念館

技術の進歩やものづくりを間近で体感できる

トヨタグループ発祥の地に残されていた大正時代の工場を、産業遺産として保存・活用する形で開館。繊維機械館と自動車館から成り、本物の機械の動態展示やスタッフによる実演で難しい仕組みを分かりやすく紹介する。図書室やミュージアムショップ、レストラン、オリジナル遊具がそろったテクノランド(要当日整理券)などもあり、家族で一日中楽しめる。



名古屋市区別武蔵町4-1-35
☎052-551-6115
☑9:30~17:00(入場~16:30)
休月(祭の場合翌日)、年末年始
入館料大人¥500ほか
図名鉄栄生駅より徒歩3分
<http://www.tcmiit.org>



▲一番最初に販売された車「トヨタG1型トラック」
●繊維機械館では、豊田佐吉が発明したG型自動織機の実演や展示を行っている
●1911年に創設された、歴史的価値のある建物を利用している



名古屋にはトヨタグループやノリタケ、バーミキュラなど、グローバルな企業が多い。そのものづくりの精神や技術、歴史、魅力を体感できる施設を訪れて、楽しみながら世界が認めたトップレベルの技について学ぼう。

世界が認めたトップレベルの技

産業

ノリタケの森

世界に誇るノリタケの技や伝統を間近に見る

西区に本社を置く陶磁器メーカーのノリタケが運営する産業観光施設。緑あふれる園内には、陶磁器の製造工程見学や絵付け体験(有料)ができるクラフトセンター、オールドノリタケを展示するミュージアム、ノリタケ直営店やカフェ、レストランなどが点在。赤レンガ建築や6本煙突のモニュメントがあり、近代陶業発祥の地であることを物語っている。



名古屋市区別武蔵町13-1-36 ☎052-561-7114
☑施設により異なる(HPを参照)
休なし(一部施設は休、年末年始)
☑クラフトセンター・ノリタケミュージアムは大人¥500ほか ☑地下鉄竜島駅②出口より徒歩5分
<http://www.noritake.co.jp/mori/>



①ミュージアムでは、ノリタケの美と伝統に触れられる
②緑あふれる園内には、1904年創立当時の赤レンガ建築などが残る

バーミキュラ ビレッジ

大ヒット 鋳物ホーロー鍋の世界観を体感

名古屋発の鋳物ホーロー鍋、バーミキュラの魅力を伝える体験型複合施設。ダイニングエリアのレストランではバーミキュラで調理した料理やパンを味わえるほか、スタジオエリアではクッキングイベントや料理教室などを体験できる。限定品を含む全ラインナップをそろえるショップも併設する。



名古屋市中川区舟戸町2 運河沿い(スタジオエリア)ほか ☎052-746-3330 (フラッグシップショップ)ほか
☑HP参照 図あおなみ線ささしまライブ駅より徒歩15分
<http://www.vermicular.jp/village/>



①無水調理で素材本来の味を最大限引き出す



②中川運河沿いにある創業の場所ので、その世界観を深く知ることができる

名古屋から全国各地へ!

駄菓子!

市内には、名古屋発祥の駄菓子と言われるフーセンガムや、全国的に広く知られるラムネ菓子のほか、粉末ジュース、スティックゼリー、餅アメ、ダンゴといったバラエティに富んだ駄菓子の製造メーカーが数多くある。その歴史も古く、昔も今も変わらず名古屋で作られた数々の駄菓子が全国各地へと運ばれている。もちろん地元でも駄菓子は深く愛され、嫁入りの際の菓子まきという独自の風習や、国内有数の駄菓子問屋街が残っている。

日本有数の問屋街が 西区・明道町に!

中京菓子玩具卸市場があったため、菓子の街として栄えた西区新道周辺。かつての町名「明道町」で現在も親しまれるこのエリアには国内有数の駄菓子問屋街が残っていて、店頭で駄菓子が所狭しと並ぶ風情ある町並みが広がる。

名古屋市区別新道 図地下鉄浅間町駅③出口より徒歩10分

●駄菓子問屋街がレトロな風景を形成している ●店頭で昔懐かしい駄菓子がいっぱい!



観光MAP

名古屋を
学びに
出かけよう!



公式テキストを持って名古屋市内をまわってみようさらに、AIがあなたに合ったオススメ観光スポットを提案する、「名古屋観光デジタルマップ」を使えば、楽しさがもっとふくらむはず!

名古屋観光デジタルマップ



市内に新たな観光案内板が登場!

フリーWi-FiやUSB充電ポートの機能あり!地下鉄駅出口などに設置されており、名古屋観光に便利



名古屋の観光案内所は3か所!

名古屋市長古屋駅観光案内所

国名古屋市中村区名駅1-1-4
☎052-541-4301
☎8:30~19:00、1/2・3は~17:00
休12/29~1/1(国)JR名古屋駅構内

オアシス21iセンター

国名古屋市長古屋東棟1-11-1
☎052-963-5252
☎10:00~20:00、物販と12/31は~18:00
休1/1、法定点検日因各線栄駅直接連絡

名古屋市長古屋金山観光案内所

国名古屋市長古屋金山1-17-18 ループ金山1F
☎052-323-0161
☎9:00~19:00、物販と1/2・3は~17:00
休12/29~1/1(国)各線金山駅直接連絡



●名古屋コンジェリジュ www.nagoya-info.jp/useful/guide/

観光のプロが名古屋の観光、みやげ、イベントなどの情報を提供するほか、さまざまなパンフレットも用意。
※名古屋市長古屋駅観光案内所は物販なし

マークの見方

国住所☎電話番号☎営業時間因定休日因料金
因アクセス☎ホームページアドレス



＼名古屋愛ある企業・店舗がお祝い！／

合格者プレゼント&サービス

第4回目となる今回から受検者向けの特典が新登場! 初級・上級共に特典内容は同様

お祝い
1

合格者のなかから
抽選で41名様に
プレゼント!

有名ホテル&チェーン店の食事券から
家で楽しめるなごやめしまで!

宮商事株式会社
宮きしめん 4食入り



3
名様

大須ういろ 2本入り
ういろないろ 詰め合わせ



3
名様

名古屋マリオットアソシアホテル
オールデイダイニング パーゴラ
ランチ&ディナーbuffetお食事券 ¥6,000相当

2
名様



株式会社ダイナゴン
な・もん 8個入り



3
名様

スガキコグループ
お食事券 ¥1,000分



30
名様

お祝い
2

合格証を見せると
人気店でサービスが!

名古屋コーチンや味噌カツなど人気店が続々! 合格証を持って各店を巡ろう



店名	サービス内容
うなぎ四代目菊川 栄店・覚王山店	料理1品以上注文で、ドリンク一杯無料
矢場とん 本店など市内7店	対象店舗で¥1,000以上のご飲食をすると、冷凍どて煮をプレゼント
伍味酉 本店など市内3店	ドリンクまたはフード1品注文で、味噌串カツ1本サービス
名古屋コーチンラーメン はなれ	ラーメンを注文で、麺大盛/名古屋コーチン味玉(半分)/アイス珈琲/ライス(小サイズ)から1つサービス
ヨコイ 住吉本店など市内3店	スパゲッティを注文で、シェフお任せのトッピングサービス
純系名古屋コーチン 梶名駅店	飲食利用で、とろける壺焼きチーズプリンプレゼント
鶏数寄くるる プリンセスガーデンホテル店	飲食利用で、とろける壺焼きチーズプリンプレゼント



サービスを受けられるスポットは今後も増える予定! 詳細はコチラをCHECK →

名古屋ことばの
特色をCHECK!

やわらかく、丁寧でおおらかな点が魅力。身分や地域によって3つに分けられるんだ。古語や武家言葉の名残があり、他地域の人からは武士のような言い回しだと驚かされることも。京ことばが混在しているのも特徴だよ!



名古屋市公認
マスコットキャラクター
はち丸

④名古屋開府と同じ1610年生まれ。名古屋出身。人と触れ合うことが好きで、名古屋旅を続ける。背中の風呂敷には、ねがい星の「かなえっち」が入り、出会った人にプレゼント!

知るとおもしろい!

名古屋ことばの世界

温かみがある`名古屋ことば、の誕生のきっかけとなったのは、徳川家康による`清須越し。名古屋城を起点とし、武士や町人など職業ごとに住むエリアが分けられ、それぞれに言葉が発展。後に、名古屋は東西から人やものが集まる町へと成長し、特に京ことばを取り込んで独自の熟成を遂げた。

1 上の言葉

広小路通より北側にある基盤割り地区に住んでいた、有力商人や職人たちが使用していた言葉。語尾に「えも」「なも」「あそばせ」などが付き、丁寧で上品な印象。「おばさま」「おっさま」などのように、「さま」という敬称を付けて、相手を敬っているのも特徴だ。戦後まで使われていたが、上の言葉が使える住人が減少したことで、上の言葉も姿を消してしまった。

2 下の言葉

「上(かみ)」に対し、「下(しも)」に住む人々が使っていた言葉。ここでいう「下」とは、広小路通より南側に位置する大須や橋町あたりを指す。武家屋敷や基盤割り地区には住まない職人や小規模商人たちによるもので、やわらかな上の言葉よりも、「どえらゃあ」など現在の名古屋弁のイメージに近い。「えも」「なも」に代表される、上の言葉も使っていた。

3 武家言葉

名古屋城の周りや東に広がる武家屋敷に住んだ武士と、その家族が使っていた言葉。なかでも「ごさる(いる、来る、ですの敬語)」「ご無礼(失礼)します」といった言葉は階層に関係なく使われ、現代の名古屋にも受け継がれている。当時は都会的な言い回しとされ、他国の武士たちのあこがれでもあった。明治時代に入って武士の時代が終了すると、武家言葉は衰退していく。

金色のバスで
観光名所を巡る

なごや観光ルートバス

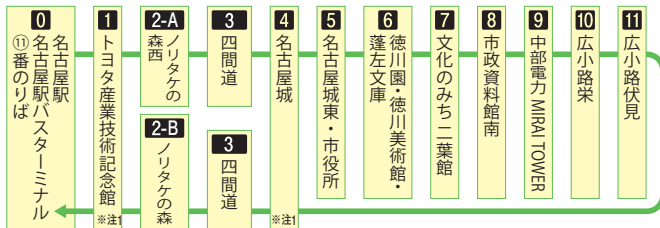
NAGOYA SIGHTSEEING ROUTE BUS

メーグル

名古屋市内の公共交通機関に詳しくなくても、目的の観光スポットまでラクラク行くことができるメーグル。1乗車大人¥210だが、おすすめの一日乗り放題の1DAYチケット(大人¥500)を使えば、観光施設の入館料が割引になるほか、なごやめし&みやげ店での特典も付いているので、お得に名古屋市内の観光スポットを巡る。



www.nagoya-info.jp/useful/meguru/



④名古屋駅を出発し、名古屋城や徳川園など人気のスポットに停車

※名古屋駅17:00発の帰路は、名古屋城・四間道・ノリタケの森・トヨタ産業技術記念館には立ち寄りません。
※メーグル運行日に限り、メーグル1DAYチケットで都心ループバスC-758系統にも乗車できます。
※注1 往路・帰路が同じバス停より発着しますので、乗り間違いにご注意ください。

名古屋をさらに知りたいなら

名古屋市公式観光情報サイト名古屋コンシェルジュ



名古屋の観光や最新のイベント情報、グルメ、散策するためのモデルコースや季節の祭り・特集など、旬の情報を紹介する名古屋市の公式観光情報サイト。おでかけ前にチェックしてみよう!



名古屋市公式観光情報 名古屋コンシェルジュ

NAGOYA CONCIERGE

www.nagoya-info.jp/